

Prognoza oddziaływania na środowisko
miejscowego planu zagospodarowania
przestrzennego terenu położonego w sołectwie
Piotrowice w gminie Przeciszów

Inwestor:

URZĄD GMINY PRZECISZÓW
Ul. Podlesie 1
32-641 Przeciszów

Zakres prac:

PROGNOZA ODDZIAŁYWANIA NA ŚRODOWISKO

Zespół autorski:

mgr Tomasz Miłowski
mgr Łukasz Pomykoł

12 października 2023 r.

SPIS TREŚCI

1.	WPROWADZENIE	4
1.1	CEL, ZAKRES PRACY, POWIĄZANIA Z INNYMI DOKUMENTAMI	4
1.2	METODY ZASTOSOWANE PRZY SPORZĄDZANIU PROGNOZY	6
1.3	CELE OCHRONY ŚRODOWISKA USTANOWIONE NA SZCZEBLU MIĘDZYNARODOWYM, WSPÓLNOTOWYM I KRAJOWYM, ISTOTNE Z PUNKTU WIDZENIA PROJEKTOWANEGO DOKUMENTU, ORAZ SPOSOBY, W JAKICH TE CELE I INNE PROBLEMY ŚRODOWISKA ZOSTAŁY UWZGLĘDNIONE PODCZAS OPRACOWYWANIA DOKUMENTU	6
1.4	USTALENIA I GŁÓWNE CELE PROJEKTU MIEJSCOWEGO PLANU ZAGOSPODAROWANIA PRZESTRZENNEGO	6
2.	CHARAKTERYSTYKA ŚRODOWISKA	8
2.1	POŁOŻENIE FIZYCZNO-GEOGRAFICZNE	8
2.2	BUDOWA GEOLOGICZNA	8
2.3	WODY POWIERZCHNIOWE	9
2.4	WODY PODZIEMNE.....	12
2.5	KLIMAT I WARUNKI TOPOKLIMATYCZNE	12
2.6	POWIERZCHNIA ZIEMI	13
2.6.1	UKSZTAŁTOWANIE TERENU, ZAGROŻENIE OSUWISKOWE	13
2.6.2	GLEBY I ROLNICZA PRZESTRZEŃ PRODUKCYJNA	16
2.7	ZASOBY NATURALNE	16
2.8	PRZYRODA OŻYWIONA.....	16
2.9	OBSZARY CHRONIONE NA PODSTAWIE USTAWY Z 16 KWIECZNIA 2004 R. ORAZ KORYTARZE EKOLOGICZNE	17
2.10	KRAJOBRAZ.....	17
2.10	ZABYTKI I OBIEKTY O WARTOŚCIACH KULTUROWYCH	18
3.	OCENA POTENCJALNYCH ZMIAN STANU ŚRODOWISKA PRZY BRAKU REALIZACJI USTALEŃ PLANU	18
4.	ISTNIEJĄCE PROBLEMY OCHRONY ŚRODOWISKA ISTOTNE Z PUNKTU WIDZENIA REALIZACJI PROJEKTOWANEGO DOKUMENTU, W SZCZEGÓLNOŚCI DOTYCZĄCE OBSZARÓW PODLEGAJĄCYCH OCHRONIE NA PODSTAWIE USTAWY Z DNIA 16 KWIECZNIA 2004 R. O OCHRONIE PRZYRODY	18
5.	SKUTKI DLA ŚRODOWISKA WYNIKAJĄCE Z REALIZACJI USTALEŃ PLANU	19
5.1	WPŁYW NA WODY POWIERZCHNIOWE	19
5.2	WPŁYW NA WODY PODZIEMNE.....	19
5.3	WPŁYW NA KLIMAT	19
5.4	POWIERZCHNIA ZIEMI	20
5.4.1	WPŁYW NA UKSZTAŁTOWANIE TERENU	20
5.4.2	WPŁYW NA GLEBY	20
5.5	WPŁYW NA ZASOBY NATURALNE	20
5.6	WPŁYW NA PRZYRODĘ OŻYWIONĄ	21
5.7	WPŁYW NA OBSZARY CHRONIONE NA PODSTAWIE USTAWY Z 16 KWIECZNIA 2004 R. ORAZ NA KORYTARZE EKOLOGICZNE	22
5.8	WPŁYW NA KRAJOBRAZ	22
5.9	WPŁYW NA ZABYTKI I OBIEKTY O WARTOŚCIACH KULTUROWYCH.....	23
5.10	WPŁYW NA WARUNKI I JAKOŚĆ ŻYCIA MIESZKAŃCÓW	23
5.10.1	JAKOŚĆ POWIETRZA ATMOSFERYCZNEGO	23
5.10.2	KLIMAT AKUSTYCZNY	23
5.10.3	POLA ELEKTROMAGNETYCZNE	24
5.10.4	GOSPODARKA ODPADAMI	24
5.10.5	ZAGROŻENIE POWODZIOWE	25
5.10.6	ZAGROŻENIE OSUWISKOWE	25
6.	PRZEWIDYWANE MOŻLIWOŚCI TRANSGRANICZNEGO ODDZIAŁYWANIA NA ŚRODOWISKO	25
7.	ROZWIĄZANIA MAJĄCE NA CELU ZAPOBIEGANIE, OGRANICZANIE LUB KOMPENSACJE PRZYRODNICZĄ NEGATYWNYCH ODDZIAŁYWAŃ NA ŚRODOWISKO.....	25
8.	MOŻLIWOŚCI ROZWIĄZAŃ ALTERNATYWNYCH DLA OBSZARU NATURA 2000	26

9. PROPOZYCJE DOTYCZĄCE PRZEWIDYWANYCH METOD ANALIZY SKUTKÓW REALIZACJI POSTANOWIEŃ PROJEKTOWANEGO PLANU ORAZ CZĘSTOTLIWOŚCI JEJ PRZEPROWADZANIA	26
10. STRESZCZENIE W JĘZYKU NIESPECJALISTYCZNYM.....	27
11. LITERATURA	30

Spis rysunków

Rys. 1 Położenie analizowanego terenu – skala 1:10000

Rys. 2 Wskazanie terenów z możliwością urbanizacji – skala 1:10000

Oświadczenie zgodnie z art. 51 ust. 2 pkt 1 lit. f ustawy z dnia 3 października 2008 r. o udostępnianiu informacji o środowisku i jego ochronie, udziale społeczeństwa w ochronie środowiska oraz o ocenach oddziaływania na środowisko (tj. Dz. U. z 2023 r. poz. 1094 ze zm.).

Oświadczam, że ja, Tomasz Miłowski spełniam wymagania o których mowa w art. 74a ust. 2 pkt 1 i 2 ww. ustawy: w 2003 r. ukończyłem studia wyższe z dziedziny geologii oraz w 2011 r. studia podyplomowe z zakresu prawnych problemów górnictwa i ochrony środowiska. W latach 2005 – 2023 wykonałem lub brałem udział w wykonaniu kilkuset prognoz oddziaływania na środowisko, raportów oddziaływania na środowisko oraz innych opracowań dotyczących ochrony środowiska. Jestem świadomy odpowiedzialności karnej za złożenie fałszywego oświadczenia.



Tomasz Miłowski

1. WPROWADZENIE

1.1 CEL, ZAKRES PRACY, POWIĄZANIA Z INNYMI DOKUMENTAMI

Przedmiotem opracowania jest prognoza oddziaływania na środowisko projektu miejscowego planu zagospodarowania przestrzennego gminy Przeciszów obejmująca obszar sołectwa Piotrowice, które położone jest w południowej części gminy.

Obowiązek sporządzenia prognozy oddziaływania na środowisko projektu miejscowego planu zagospodarowania przestrzennego wynika z przepisu art. 51 ust. 1 ustawy z dnia 3 października 2008 r. O udostępnianiu informacji o środowisku i jego ochronie, udziale społeczeństwa w ochronie środowiska oraz o ocenach oddziaływania na środowisko (t.j. Dz. U. z 2023 r. poz. 1094 ze zm.).

Podstawowym celem prognozy jest wykazanie, jak określone w planie kierunki zagospodarowania przestrzennego sołectwa wpłyną na środowisko i czy, a jeśli tak to w jakim stopniu spowodują powstanie oddziaływań o charakterze znaczącym. Ze względu na dużą złożoność zjawisk przyrodniczych, ograniczony zakres rozpoznania środowiska oraz ogólny charakter dokumentów planistycznych, ocena potencjalnych przekształceń środowiska wynikających z projektowanego przeznaczenia terenu ma formę prognozy. Prognoza nie jest dokumentem rozstrzygającym o słuszności realizacji zamierzeń inwestycyjnych przewidzianych nowymi ustaleniami planu, a jedynie przedstawia prawdopodobne skutki jakie niesie za sobą realizacja ustaleń planu na poszczególne komponenty środowiska w ich wzajemnym powiązaniu, w szczególności na ekosystemy, krajobraz, a także na ludzi, dobra materialne oraz dobra kultury.

Niniejsza prognoza została sporządzona w oparciu o wymogi wynikające z przepisu art. 51 ust. 2 ustawy z dnia 3 października 2008 r. o udostępnianiu informacji o środowisku i jego ochronie, udziale społeczeństwa w ochronie środowiska oraz o ocenach oddziaływania na środowisko (t.j. Dz. U. z 2023 r. poz. 1094 ze zm.).

Zgodnie z wyżej wymienionym artykułem sporządzana prognoza:

a) zawiera

- ustalenia i główne cele projektu miejscowego planu zagospodarowania przestrzennego sołectwa Piotrowice oraz jego powiązania z innymi dokumentami,
- informacje o metodach zastosowanych przy sporządzaniu prognozy,
- informacje na temat przewidywanych możliwości transgranicznego oddziaływania na środowisko,
- propozycje dotyczące przewidywanych metod analizy skutków realizacji postanowień projektowanego planu oraz częstotliwości jej przeprowadzania,
- streszczenie sporządzone w języku niespecjalistycznym,

b) określa, analizuje i ocenia

- istniejący stan środowiska,
- potencjalne zmiany stanu środowiska przy braku realizacji postanowień projektowanego dokumentu,

- przewidywane znaczące oddziaływania na środowisko przy realizacji postanowień projektowanego dokumentu,
- istniejące problemy ochrony środowiska istotne z punktu widzenia realizacji projektowanego dokumentu,
- cele ochrony środowiska ustanowione na szczeblu międzynarodowym, wspólnotowym i krajowym istotne z punktu widzenia projektowanego dokumentu oraz sposoby w jakich te cele zostały uwzględnione,

c) przedstawia

- rozwiązania mające na celu zapobieganie, ograniczanie lub kompensację przyrodniczą negatywnych oddziaływań na środowisko,
- możliwości rozwiązań alternatywnych w odniesieniu do obszaru Natura 2000.

Projekt miejscowego planu zagospodarowania przestrzennego sołectwa Piotrowice powiązany jest z następującymi dokumentami:

- Uchwała Nr XLVII/732/18/2018 z dnia 26 marca 2018 r. w sprawie Planu Zagospodarowania Przestrzennego Województwa Małopolskiego (Dz. Urz. Województwa Małopolskiego z dnia 18 kwietnia 2018 r., poz. 3215).;
- Studium uwarunkowań i kierunków zagospodarowania przestrzennego Gminy Przeciszów przyjęte w wersji ujednoczonej uchwałą nr XXXII/185/17 Rady Gminy Przeciszów z dnia 27 września 2017 r. ze zm.
- Uchwała nr XXXVIII/207/06 Rady Gminy Przeciszów z dnia 24 sierpnia 2006 roku w sprawie miejscowego planu zagospodarowania przestrzennego gminy Przeciszów – nr 1¹
- Uchwała Nr XXXIV/192/10 Rady Gminy Przeciszów z dnia 30 marca 2010 r. w sprawie uchwalenia zmiany miejscowego planu zagospodarowania przestrzennego gminy Przeciszów – nr 2
- Uchwała Nr XXV/181/13 Rady Gminy Przeciszów z dnia 22 marca 2013 roku w sprawie uchwalenia zmiany miejscowego planu zagospodarowania przestrzennego gminy Przeciszów – nr 3
- Uchwała Nr XLI/244/18 Rady Gminy Przeciszów z dnia 23 sierpnia 2018 r. w sprawie miejscowego planu zagospodarowania przestrzennego dla części obszaru gminy Przeciszów w miejscowościach Przeciszów i Piotrowice – nr 5
- Opracowanie ekofizjograficzne dla obszaru gminy Przeciszów ze szczególnym uwzględnieniem terenów wyznaczonych do sporządzenia miejscowego planu zagospodarowania przestrzennego dla części gminy Przeciszów w miejscowościach Przeciszów i Piotrowice na podstawie uchwały

¹ Nr mpzp wg portalu <https://przeciszow.e-mapa.net/>

Nr XXV/150/17 Rady Gminy Przeciszów z dnia 9 lutego 2017 roku w sprawie przystąpienia do tego planu, 2017 r.;

1.2 METODY ZASTOSOWANE PRZY SPORZĄDZANIU PROGNOZY

W celu sporządzenia prognozy przeprowadzono następujące prace:

- zaznajomiono się z projektem miejscowego planu zagospodarowania przestrzennego, w tym z wnioskami do planu,
- zaznajomiono się z danymi fizjograficznymi oraz innymi dostępnymi opracowaniami sozologicznymi obejmującymi obszar objęty prognozą,
- dokonano oceny projektu MPZP w odniesieniu do obowiązujących aktów prawnych, w tym przepisów gminnych,
- przeprowadzono wizję obszaru objętego prognozą w miesiącach maj – wrzesień 2023 r.,
- dokonano analizy czynników potencjalnie mogących przynieść negatywne skutki dla środowiska.

1.3 CELE OCHRONY ŚRODOWISKA USTANOWIONE NA SZCZEBLU MIĘDZYNARODOWYM, WSPÓLNOTOWYM I KRAJOWYM, ISTOTNE Z PUNKTU WIDZENIA PROJEKTOWANEGO DOKUMENTU, ORAZ SPOSOBY, W JAKICH TE CELE I INNE PROBLEMY ŚRODOWISKA ZOSTAŁY UWZGLĘDNIONE PODCZAS OPRACOWYWANIA DOKUMENTU

W projekcie miejscowego planu zagospodarowania przestrzennego sołectwa Piotrowice w gminie Przeciszów powinny zostać uwzględnione priorytety w zakresie ochrony środowiska wynikające z dokumentów ustanowionych na szczeblu rządowym, samorządowym, porozumień międzynarodowych oraz projektów dokumentów i dyrektyw Unii Europejskiej.

Podstawą formułowania ustaleń projektu planu była zasada zrównoważonego rozwoju, która zakłada m.in. ochronę i racjonalne kształtowanie cennych zasobów środowiska przyrodniczego poprzez kształtowanie struktur przestrzennych nie naruszających jego walorów oraz umożliwiających aktywną ochronę jego wartości prowadzących do realizacji ekorozwoju.

1.4 USTALENIA I GŁÓWNE CELE PROJEKTU MIEJSCOWEGO PLANU ZAGOSPODAROWANIA PRZESTRZENNEGO

Projekt planu obejmuje obszar sołectwa Piotrowice położonego w południowej części gminy Przeciszów o łącznej powierzchni ok. 1381 ha i procedowany jest uchwałą nr XXV/187/21 z dnia 13 października 2021 r. w sprawie przystąpienia do opracowania miejscowego planu zagospodarowania przestrzennego terenu położonego w sołectwie Piotrowice. Celem zmiany mpzp jest aktualizacja i scalenie w jeden obowiązujących na tym terenie planów z różnych lat, z których część mocno się już zdezaktualizowała, zarówno w kontekście prawnym, jak i aktualnego zagospodarowania terenów. Zmiana mpzp związana jest również z uwzględnieniem potrzeb mieszkańców związanych ze składanymi przez nich

wnioskami dotyczącymi głównie rozwoju zabudowy mieszkaniowej. W projekcie planu ustalono następujące przeznaczenia terenu:

MNW – tereny zabudowy mieszkaniowej jednorodzinnej wolnostojącej;

MN-U – tereny zabudowy mieszkaniowej lub usług;

U – tereny usług;

UE – tereny usług edukacji;

UR – tereny usług kultu religijnego;

US – tereny usług sportu i rekreacji;

KDZ – tereny dróg zbiorczych;

KDL – tereny dróg lokalnych;

KDD – tereny dróg dojazdowych;

KR – tereny komunikacji drogowej wewnętrznej;

IT – tereny telekomunikacji;

RN – tereny rolnictwa z zakazem zabudowy;

RA – tereny akwakultury i obsługi rybactwa;

WS – tereny wód powierzchniowych śródlądowych;

L – tereny lasów;

ZN – tereny zieleni naturalnej;

ZP – tereny zieleni urządzonej;

CC – tereny cmentarzy czynnych.

Generalnie zaproponowane w projekcie miejscowego planu zagospodarowania przestrzennego przeznaczenia terenu opierają się na istniejącym zagospodarowaniu terenu, a także na ustaleniach obowiązujących mpzp, nie mniej ustalono tu również tereny na których urbanizacja będzie rozwijała się dość mocno, w zdecydowanej mierze będzie to jednak uzupełnienie stanu istniejącego w oparciu o zabudowę wzdłuż głównych dróg sołectwa. Głównie uzupełniana będzie zabudowa w lukach zabudowy, ale również tereny położone na zapleczu istniejących zabudowań, a więc mogące stanowić w przyszłości drugą czy trzecią linię zabudowy. W zdecydowanej większości nowej zabudowie poddane zostaną tereny uprawianych gruntów rolnych. Spośród nowych dróg wskazywano jako nowe jedynie kilka dróg klasy dojazdowa i drogi wewnętrzne. Nie wskazywano żadnych dróg wyższych klas, jak drogi klasy główna, czy główna ruchu przyspieszonego, nie wskazywano również nowych terenów kolejowych. Nowe drogi miałyby obsługiwać nowo wyznaczone tereny budowlane, ale też i uzupełniać sieć istniejących dróg wewnętrznych czy polnych, które funkcjonują doraźnie. W zdecydowanej większości drogi te poprowadzono po istniejących drogach gruntowych lub polach, często też stanowią one przedłużenie istniejących dróg w obrębie

nowo wskazanych terenów budowlanych. W ramach sołectwa nie wskazuje się przeznaczeń o charakterze produkcyjnym lub przemysłowym.

Należy zaznaczyć, że zdecydowana większość nowych przeznaczeń terenów oraz dróg była już wskazywana w mpzp z lat poprzednich. Pomimo dużego programu urbanizacji za pozytywne należy jednak uznać, że projekt mpzp wskazuje i pozostawia wolne od zabudowy tereny, które będą stanowiły zasób przyrodniczy sołectwa. Są to rozległe tereny rolne we wschodniej i zachodniej części sołectwa, dolinę cieką Bachorz oraz powierzchnie lasów i zadrzewień, które zwykle mają formę niewielkich zalesionych stromych dolinek cieków. Tereny te pozostawiono wolne od zabudowy (tzn. nie wprowadzono nowej zabudowy w stosunku do obecnie obowiązujących mpzp, ani w stosunku do stanu istniejącego).

W projekcie mpzp uwzględniono również szereg uwarunkowań środowiskowych i kulturowych, m.in. występowanie złóż kopalin, obiektów o charakterze zabytkowym, infrastruktury technicznej. Zostały one szczegółowo wymienione w tekście planu i wskazane w części rysunkowej. W generalnym ujęciu, choć miejscami skala zmian będzie duża, na obszarach przewidzianych w planie do urbanizacji nie występują stanowiska roślin chronionych czy cenne siedliska przyrodnicze, a zmiana planu nie przyczyni się do znaczącego pogorszenia stanu środowiska przyrodniczego. Najcenniejsze elementy przyrodnicze, rozległe grunty orne, lasy, zadrzewienia i doliny cieków pozostawiono jako wolne od zabudowy.

2. CHARAKTERYSTYKA ŚRODOWISKA

2.1 POŁOŻENIE FIZYCZNO-GEOGRAFICZNE

Miejscowym planem zagospodarowania przestrzennego objęto teren sołectwa Piotrowice, które położone jest w południowej części gminy Przeciszów. Powierzchnia całej gminy wynosi ok. 3532 ha, zaś powierzchnia sołectwa Piotrowice wynosi ok. 1381 ha.

Według podziału na jednostki fizyczno-geograficzne J. Kondrackiego² cały teren sołectwa znajduje się w obrębie prowincji Karpaty i Podkarpacie (51/52), podprowincji – Północne Podkarpacie (512), makroregionie Kotliny Oświęcimskiej (512.2), przy czym jego część północna i północno-wschodnia znajduje się w mezoregionie – Dolina Górnej Wisły (512.22), zaś część południowa w mezoregionie Podgórze Wilamowickie (512.23).

2.2 BUDOWA GEOLOGICZNA

Gmina Przeciszów leży na utworach karbonu, składającego się z piaskowców, łupków oraz iłolupków z przewarstwieniami węgla kamiennego. Według Mapy Geologicznej w skali 1:200000 ark. Kraków³ fundament ten pokrywają osady miocenyjskie wykształcone w postaci iłów, mułów, piasków i piaskowców warstw skawińskich, wielickich i grabowieckich ⁵Nb₁. Wiek tych warstw to baden. Strop warstw miocenyjskich zalega na głębokości ok. 200 – 220 m. n.p.m. Na powierzchni terenu odsłaniają się osady czwartorzędowe.

² Kondracki J., Geografia Regionalna Polski, PWN, Warszawa 2001;

³ Mapa geologiczna Polski 1 : 200 000, ark. Kraków. Wydawnictwa Geologiczne, 1980

Według Mapy Geologicznej Polski ark. Wadowice⁴ na powierzchni niemal całego analizowanego terenu sołectwa występują lessy i mułki lessopodobne i_{Qp4} deponowane w okresie Zlodowacenia Północnopolskiego. Pomiędzy terenami wysoczyzn terenu występują dolinki cieków, w których deponowane były namuły den dolinnych n^fQh. Szczególnie w ukształtowaniu terenu wyróżnia się szeroka dolina cieku Bachorz.

2.3 WODY POWIERZCHNIOWE

Wody płynące i stojące

Przez centralną część sołectwa szeroką doliną przepływa ciek Bachorz, który następnie po przepłynięciu kilku kompleksów większych stawów uchodzi bezpośrednio do Wisły. Prócz cieku Bachorz na terenie sołectwa znajduje się też kilka mniejszych cieków, które jednak nie posiadają własnych hydronimów. Na terenach w otoczeniu sołectwa znajduje się szereg dużych kompleksów stawów, jednak na analizowanym terenie praktycznie brak jest jakichkolwiek zbiorników wód powierzchniowych.

Zagrożenie powodziowe

Zgodnie z mapami obszarów szczególnego zagrożenia powodzią opublikowanych w październiku 2021 r. przez Krajowy Zarząd Gospodarki Wodnej na analizowanym terenie nie wykazywano obszarów zagrożenia powodziowego, natomiast w dolinie Bachorza i Łowiczanki może dochodzić do lokalnych podtopień w okresie wzmożonych opadów czy intensywnych roztopów.

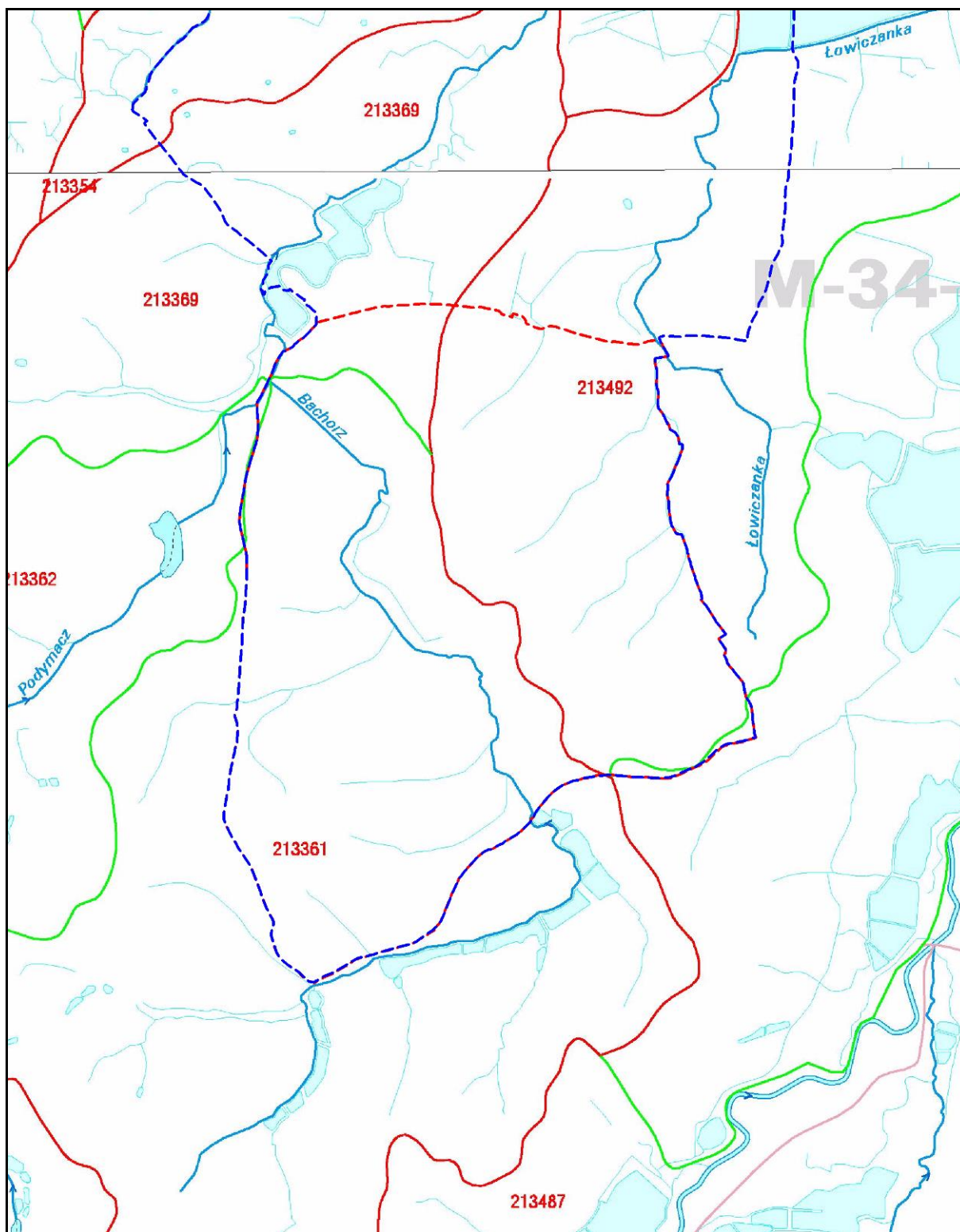
Ujęcia wód powierzchniowych

Na terenie sołectwa brak jest ujęć wód powierzchniowych, ani ich stref ochronnych.

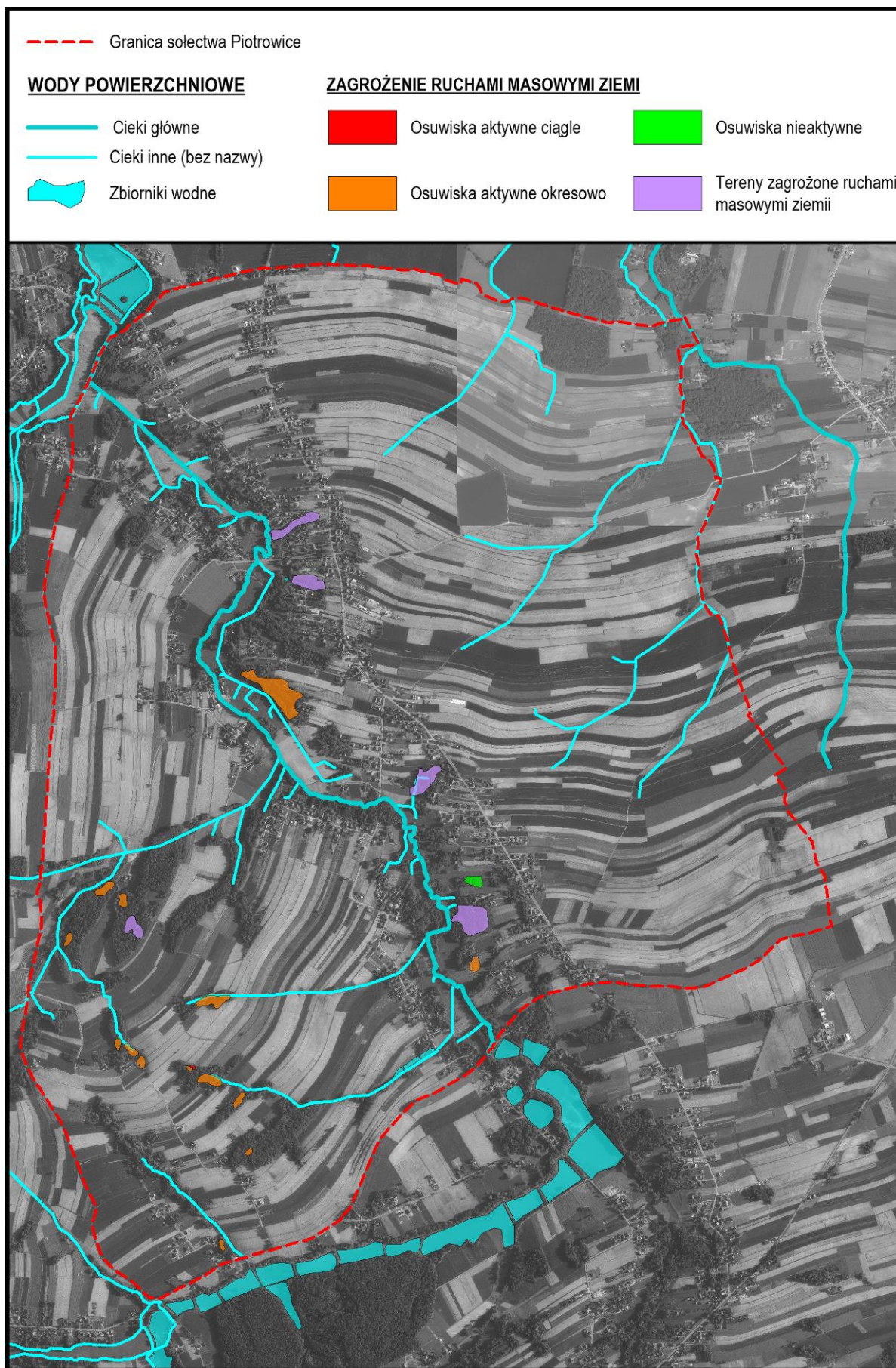
Jednolite części wód powierzchniowych

Przez centralną część terenu sołectwa przepływa ciek Bachorz, który został wydzielony jako JCWP nr PLRW200026213369 Bachorz, centralna i zachodnia część analizowanego terenu znajduje się w zlewni tej JCWP. Wschodnia część sołectwa znajduje się w zlewni JCWP nr PLRW200026213492 Łowiczanka.

⁴ Ryłko W., Szczegółowa Mapa Geologiczna Polski ark. Wadowice, PIG, Warszawa, 2010 r.



Rysunek 1 Podział hydrograficzny analizowanego terenu na podkładzie mapy 1:50000



Rysunek 2 Hydrografia analizowanego terenu na podkładzie ortofotomapy oraz zjawiska osuwiskowe

2.4 WODY PODZIEMNE

Regionalizacja hydrogeologiczna

Według Mapy Hydrogeologicznej w skali 1:200000 ark. Kraków i Bielsko-Biała⁵ teren sołectwa wchodzi w skład Przedkarpackiego Regionu Hydrogeologicznego XXII, Podregion Przedkarpacko – Śląski XXII7, w którym główny poziom użytkowy wód podziemnych znajduje się w utworach czwartorzędowych.

Użytkowe poziomy wodonośne

Według Mapy Hydrogeologicznej w skali 1:50000 ark. Wadowice⁶ w podłożu centralnej części sołectwa, w dolinie Bachorza, znajdują się użytkowe poziomy wodonośne w utworach czwartorzędu. Analizowany teren znajduje się w jednostce hydrogeologicznej 4abQII. Potencjalna wydajność studni wierconej wynosi $<10 \text{ m}^3/\text{h}$, zasoby dyspozycyjne jednostkowe zostały określone w przedziale $100 - 200 \text{ m}^3/24\text{h}/\text{km}^2$. Stopień zagrożenia tych wód został określony jako bardzo wysoki, co uwarunkowane jest obecnością ognisk zanieczyszczeń i niską odpornością poziomu wodonośnego (brak warstwy izolacyjnej). Jakość wód jest określona jako średnia II, wymagają one prostego uzdatnienia. Natomiast w części wschodniej i zachodniej sołectwa nie występują użytkowe poziomy wodonośne.

Główne Zbiorniki Wód Podziemnych

Według Mapy wstępnej waloryzacji głównych zbiorników wód podziemnych (Skrzypczak [red], 2003) oraz materiałów Państwowej Służby Hydrogeologicznej na terenie sołectwa nie wydzielono jakichkolwiek Głównych lub Lokalnych Zbiorników Wód Podziemnych.

Jednolite Części Wód Podziemnych

Według podziału Polski na jednolite części wód podziemnych zachodnia część sołectwa Piotrowice znajduje się w całości w JCWPd nr PLGW6000158, zaś część wschodnia w JCWPd nr PLGW6000159.

Ujęcia wód podziemnych

Na terenie sołectwa Piotrowice nie występują ujęcia wód podziemnych dla których wydzielono by strefy ochronne, brak jest również stref ochrony bezpośredniej lub pośredniej tego typu ujęć.

2.5 KLIMAT I WARUNKI TOPOKLIMATYCZNE

Gmina Przeciszów położona jest w środkowoeuropejskiej strefie klimatycznej, gdzie następuje łączenie się wpływów klimatu kontynentalnego i morskiego.⁷

Według podziału R. Gumińskiego na jednostki klimatyczno – rolnicze obszar gminy należy do dwóch dzielnic klimatyczno – rolniczych:

⁵ Mapa Hydrogeologiczna Polski 1:200000, ark. Kraków Wydawnictwa Geologiczne, 1980 r., Mapa Hydrogeologiczna Polski 1:200000 ark. Bielsko-Biała, Wydawnictwa Geologiczne, 1983 r.

⁶ Chowaniec J., Witek K., Mapa Hydrogeologiczna Polski ark. Wadowice, PIG, Warszawa, 2000 r.

⁷ Na podstawie: Studium uwarunkowań i kierunków zagospodarowania przestrzennego Gminy Przeciszów przyjęte w wersji ujednoczonej uchwałą nr XXXII/185/17 Rady Gminy Przeciszów z dnia 27 września 2017 r.

- dzielnicy tarnowskiej (Dolina Wisły) - obszar położony na niskiej terasie Wisły, posiadający mezoklimat den dolinnych, charakteryzujący się dużymi dobowymi wahaniami temperatury i wilgotnością powietrza, częstymi inwersjami temperatury, krótkim okresem bezprzymrozkowym. W obszarze tego terenu utrzymują się zamglenia oraz zastoiska chłodnego powietrza. Ze względu na słabą wentylację, warunki aerosanitarne są bardzo niekorzystne,
- dzielnicy podkarpackiej, stanowiącej pas przejściowy między górami i kotlinami podgóorskimi.

Klimat okolic gminy Przeciszów jest typowy dla warunków klimatycznych pasa kotlin podgóorskich Beskidów. Charakteryzuje się on stosunkowo wysoką średnią roczną temperaturą powietrza, a jednocześnie dużą amplitudą temperatur ekstremalnych. Średnia wieloletnia temperatura powietrza dla okolic Oświęcimia wynosi 8^oC. Najcieplejszym miesiącem roku jest lipiec (17,5^oC), najchłodniejszym styczeń (-20C). Długość okresu wegetacji wynosi 210 dni.

Średnia wilgotność względna w przebiegu miesięcznym, nie wykazuje dużych zmienności. W zimie osiąga największe wartości do 84%, natomiast najmniejsze wiosną 74%. W sezonie chłodnym obserwuje się mniejszą dobową amplitudę wilgotności, która średnio wynosi 15%, największą latem ponad 30%. W zimie występuje większa niż w lecie liczba dni ze średnią dobową wilgotnością względną wyższą od 90%.

Średnia roczna suma opadów atmosferycznych wynosi 741 mm z maksimum w czerwcu i lipcu oraz minimum przypadającym w miesiącu lutym. Liczba dni z opadem wynosi 175.

Warunki anemologiczne okolic gminy oraz jej obszaru są niekorzystne. Notuje się wysoki, udział ciszy, charakterystyczny dla kotlin. Przeważają wiatry słabe i umiarkowane, a stosunkowo wysoka średnia roczna prędkość wiatru spowodowana jest prędkością docierających tu bardzo silnych wiatrów typu fenowego. Obszar gminy odznacza się zdecydowaną przewagą wiatrów wiejących z sektora zachodniego (ok. 57,2%).

Średnie prędkości wiatru są bardzo niskie i wynoszą od 2,0 m/s (Wadowice, Pszczyña) do 2,7 m/s (Bieruń Stary). Największe prędkości wiatru występują w sektorach południowo - zachodnim, zachodnim i północno – zachodnim. Wiatry o najmniejszych prędkościach notowane są najczęściej z kierunku północnego i wschodniego. W okolicach Oświęcimia zauważalne jest często zjawisko ciszy atmosferycznej. Wyniki pomiarów z wielu lat wskazują, że brak wiatru odnotowano w prawie 17% przypadków. Duży odsetek ciszy (8,4%) i wiatrów słabych stwarza niedogodne warunki przewietrzania obszaru gminy.

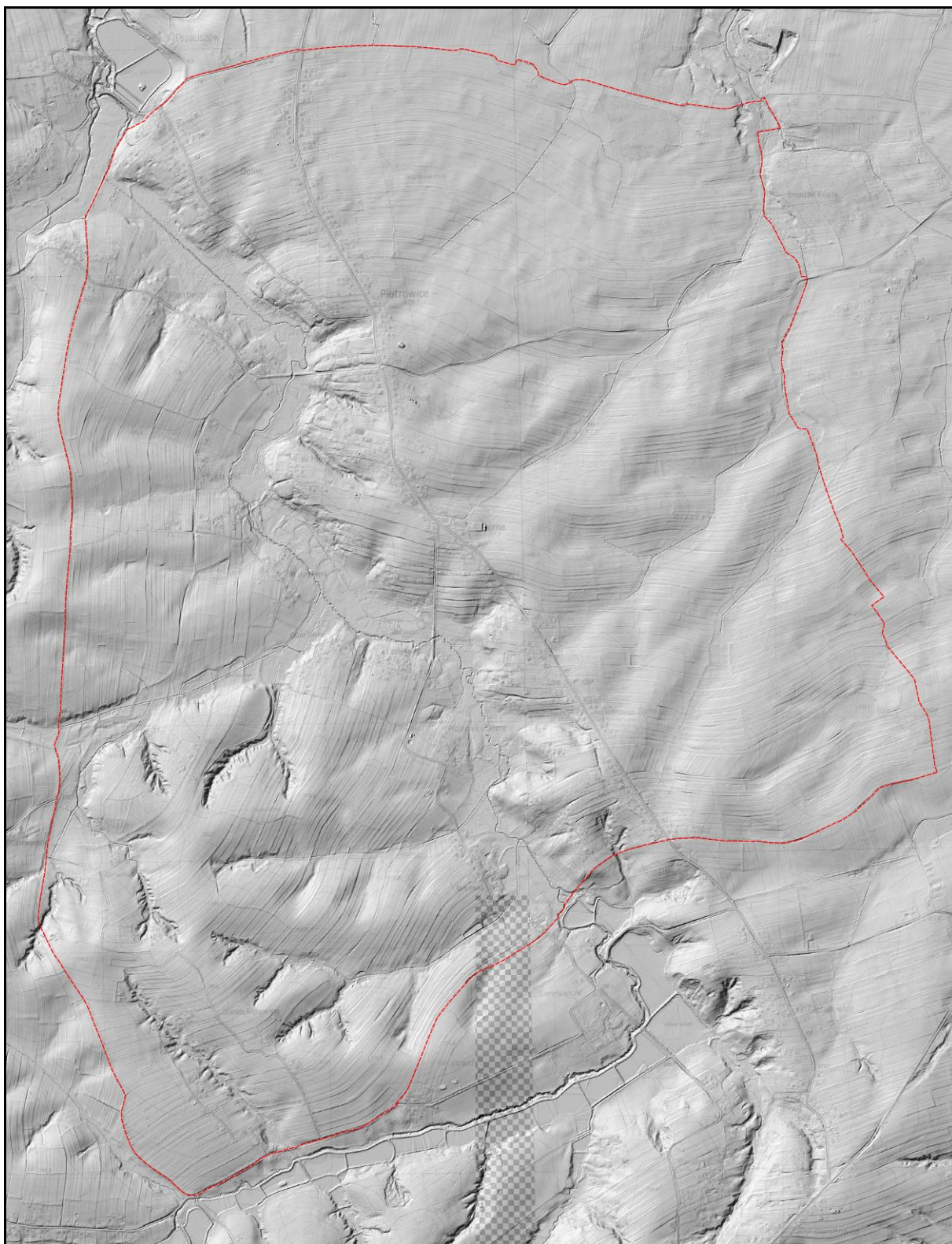
2.6 POWIERZCHNIA ZIEMI

2.6.1 UKSZTAŁTOWANIE TERENU, ZAGROŻENIE OSUWISKOWE

Ukształtowanie terenu

Teren sołectwa Piotrowice położony jest w obrębie rozległych pokryw lessowych i pyłowych. Centralna część sołectwa położona jest na szerokiej grzędzie, gdzie wysokości wynoszą od ok. 260 do 280 m n.p.m. W kierunku wschodnim powierzchnia terenu opada

szerokim, stosunkowo płaskim zboczem do doliny Łowiczanki (już poza terenem sołectwa). Natomiast na zachód od wyniesienia centralnej części sołectwa powierzchnia opada stromym zboczem do szerokiej doliny cieku Bachorz. Tu rzędne wynoszą ok. 230 – 240 m n.p.m. Znajduje się tu szereg wypłaszczeń obecnie zagospodarowanych jako tereny rolne lub w inny sposób (np. boisko), ale w przeszłości także i tu mogły znajdować się ciągi stawów, podobnie jak w częściach doliny Bachorza na południe i północ od terenu sołectwa. Pozostałości dawnych stawów i groble widoczne są na wyrysie z Numerycznego Modelu Terenu. Charakterystycznym elementem ukształtowania terenu gminy są głęboko wcięte dolinki wypreparowane wśród pokryw lessowych, widoczne są one zwłaszcza w zachodniej części gminy i nierzadko stanowią niejako dolinki boczne głównej doliny cieku Bachorz. Na terenie sołectwa nie występują znaczące antropogeniczne formy geomorfologiczne takie jak wysokie wały, nasypy, czy pozostałości eksploatacji złóż kopalin w postaci wyrobisk.



Rysunek 3 Ukształtowanie terenu na podstawie Numerycznego Modelu Terenu

Zjawiska osuwiskowe

Zgodnie z danymi udostępnionymi przez Starostwo Powiatowe w Oświęcimiu w rejestrze osuwisk i terenów zagrożonych osuwaniem się mas ziemnych prowadzonym przez Starostę Oświęcimskiego na terenie sołectwa występują tereny zagrożone ruchami masowymi ziemi oraz osuwiska w podziale na osuwiska: aktywne ciągłe, aktywne okresowo

oraz nieaktywne. Generalnie osuwiska oraz tereny zagrożone występują w obrębie zboczy i stoków zalesionych dolinek cieków, jedynie w jednym przypadku na zachód od ul. Andrychowskiej osuwisko nieaktywne zajmuje teren gdzie znajdują się budynki mieszkalne. Osuwiska i tereny zagrożone pokazano na rysunku nr 2, gdzie również pokazano przebieg sieci hydrograficznej.

2.6.2 GLEBY I ROLNICZA PRZESTRZEŃ PRODUKCYJNA

Zgodnie z mapą glebowo-rolniczą spośród typów gleb na dużej części terenu sołectwa dominują gleby bielicowe i pseudobielicowe A, natomiast na mniejszych fragmentach gleby brunatne wylugowane i brunatne kwaśne Bw. W dolinie Bachorza występują natomiast gleby glejowe i deluwialne Gd oraz mady F. Spośród kompleksów rolniczej przydatności gleb wydzielono na analizowanym obszarze gleby kompleksu pszennego dobrego 2 oraz zbożowo pastewnego mocnego 8, zaś w dolinie Bachorza występują użytki zielone średnie 2z. Wg ewidencji gruntów na terenie sołectwa Piotrowice występują rozległe powierzchnie gruntów klas dobrych i bardzo dobrych RIIIa, RIIIb, w mniejszym stopniu RIVa i RIVb oraz łąki klas 1IV. Ze względu na dobrą jakość gleb na dużej części gruntów uprawy rolne ciągle są prowadzone, często w formie wielkopowierzchniowych upraw.

2.7 ZASOBY NATURALNE

W podłożu analizowanego terenu znajdują się udokumentowane złoża węgla kamiennego „Zator” (ID Midas 297, podłoże wschodniej części terenu sołectwa), „Oświęcim-Polanka” (ID Midas 1075, podłoże zachodniej części analizowanego terenu) i „Oświęcim-Polanka 1” (ID Midas 16650 północna część terenu sołectwa). Złoża te nie są, ani nie były przedmiotem eksploatacji, nie wyznaczono tu obszarów i terenów górniczych.

2.8 PRZYRODA OŻYWIONA

Pierwotnie na terenie sołectwa Piotrowice porastały rozległe lasy grądowe, a w dolinach cieków lasy łąkowe różnych typów. Obecnie ślady naturalnych zbiorowisk uwidaczniają się jedynie jako niewielkie płyty w lasach gospodarczych, często jako pojedyncze drzewa czy zadrzewienia przypotokowe lub na stromych skarpach czy wierzchołkach wzgórz, gdzie prowadzenie intensywnej gospodarki leśnej było i jest utrudnione. Pozostałe siedliska zostały silnie przekształcone przez rolnictwo i leśnictwo. Obecnie centralna część sołectwa jest zurbanizowana wzdłuż głównej drogi ul. Andrychowskiej. Podobnie zabudowa zlokalizowana jest wzdłuż innych dróg, ul. Kasztanowej, ul. Lipowej, ul. Akacyjowej. Mniejszy jest udział zabudowy rozproszonej, które zwykle stanowi zabudowę zagrodową, ale i ona występuje zwłaszcza w południowo-zachodniej i zachodniej części sołectwa. Wschodnią część Piotrowic zajmują rozległe, wielkopowierzchniowe grunty rolne, które pozostają w intensywnym zagospodarowaniu rolniczym. Z kolei na zachód od zurbanizowanej części sołectwa znajduje się strome zbocze, które opada do doliny Bachorza. Teren zbocza oraz dolinek mniejszych cieków w zachodniej części sołectwa porastają lasy i zadrzewienia z których jednak tylko część w ewidencji gruntów jest włączona do lasów Ls. Miejscami zadrzewienia te mają dość ciekawy charakter, występują tu fragmenty nawiązujące do buczyn, grądów i łąków, choć miejsc, gdzie

wartościowe, cenne siedliska występują na szerszą skalę czy też drzewostanów starszych nie jest zbyt wiele i występują one w dość dużym rozproszeniu (np. pojedyncze drzewa, fragmenty zadrzewień o charakterze łągowym pośród cieków itp.). W szerokiej dolinie cieku Bachorz występują powierzchnie otwartych łąk i pastwisk oraz grunty orne, ale także i różnego typu zadrzewienia. Jak do tej pory nie było jakichkolwiek wskazań do objęcia ochroną prawną terenów w obrębie sołectwa Piotrowice, również w trakcie inwentaryzacji dla potrzeb mpzp i prognozy nie stwierdzono występowania miejsc, które ewidentnie, jednoznacznie wymagałyby objęcia ochroną.

2.9 OBSZARY CHRONIONE NA PODSTAWIE USTAWY Z 16 KWIETNIA 2004 R. ORAZ KORYTARZE EKOLOGICZNE

Formy ochrony przyrody

Na terenie sołectwa Piotrowice nie występują żadne obowiązujące formy ochrony przyrody. Jak do tej pory na terenie sołectwa nie wskazywano terenów czy obiektów do objęcia ochroną. Również w trakcie inwentaryzacji dla potrzeb mpzp i prognozy nie stwierdzono występowania miejsc czy obiektów, które ewidentnie, jednoznacznie wymagałyby objęcia ochroną.

Korytarze ekologiczne

W opracowaniu krajowym z 2011 r.⁸ na analizowanym terenie nie wyznaczono korytarzy ekologicznych, ale na dzień dzisiejszy grunty orne w części zachodniej i wschodniej terenu sołectwa oraz dolina Bachorza są wolne od zabudowy i zwierzęta mają tu pełną możliwość przemieszczania się, głównie na kierunku północ-południe. Natomiast możliwość przemieszczania się na linii wschód – zachód może być ograniczona na skutek istnienia dość zwartej zabudowy wzdłuż ul. Andrychowskiej i w jej pobliżu.

2.10 KRAJOBRAZ

Na terenie sołectwa Piotrowice dominuje krajobraz wiejski. Wzdłuż ul. Andrychowskiej dominuje zabudowa jednorodzinna i zagrodowa w formie wsi ulicówki. Jedynym obiektem, który stanowi zdecydowaną dominantę krajobrazową jest wieża kościoła pw. Nawiedzenia Najświętszej Maryi Panny, który znajduje się na wyniesieniu w centralnej części sołectwa, ale dobrze widoczny jest z wielu innych miejsc w sołectwie, ale także i z gmin sąsiednich. Ze względu na pagórkowatą rzeźbę terenu i dużą ilość rozległych otwartych gruntów rolnych z głównej ulicy biegnącej wyniesionym grzbieciem roztaczają się rozległe widoki na wschód i północ, głównie na dolinę Wisły i rozciągające się w oddaleniu wzgórza Garbu Tenczyńskiego. W dolinie Bachorza również widoczne są ciekawe otwarcia krajobrazowe na dolinę cieku, występują tu bowiem tereny otwartych łąk i gruntów ornych, które zamykają ściany lasów i zadrzewień. Dawniej prawdopodobnie mogły znajdować się tu ciągi stawów, tak jak ma to miejsce w otoczeniu sołectwa, ich obecność niewątpliwie dodatkowo ubogacałaby krajobraz doliny Bachorza.

⁸ Jędrzejewski W., Nowak S., Stachura K., Skierczyński M., Mysłajek R. W., Niedziałkowski K., Jędrzejewska B., Wójcik J. M., Zalewska H., Pilot M., Górny M., Kurek R.T., Ślusarczyk R. Projekt korytarzy ekologicznych łączących Europejską Sieć Natura 2000 w Polsce. Zakład Badania Ssaków PAN, Białowieża 2011 r.;

2.10 ZABYTKI I OBIEKTY O WARTOŚCIACH KULTUROWYCH

Na terenie sołectwa znajdują się obiekty wpisane do Gminnej Ewidencji Zabytków, są to budynki mieszkalne, kaplice oraz kościół pw. Nawiedzenia Najświętszej Maryi Panny oraz cmentarz komunalny. Pełne zestawienie obiektów o charakterze zabytkowym znajduje się w projekcie planu, w którym określono również ich lokalizację na rysunku mpzp.

3. OCENA POTENCJALNYCH ZMIAN STANU ŚRODOWISKA PRZY BRAKU REALIZACJI USTALEŃ PLANU

Na analizowanym terenie obowiązują miejscowe plany zagospodarowania przestrzennego z lat 2006, 2010, 2013 i 2018 r. w których to planach ustalono podobne przeznaczenia terenu, jak w projekcie niniejszego planu. Realizowany plan jest kontynuacją zamierzeń wynikających z obowiązującego mpzp. W zdecydowanej większości nie zmieniają się przeznaczenia terenu w stosunku do obowiązujących planów, więc właściwie cały teren objęty opracowaniem mógłby się rozwijać w podobny sposób zarówno przy braku realizacji ustaleń planu, jak i po jego realizacji. Celem zmiany mpzp jest aktualizacja i scalenie w jeden obowiązujących na tym terenie planów z różnych lat, z których część mocno się już dezaktualizowała, zarówno w kontekście prawnym, jak i aktualnego zagospodarowania terenów. Zmiana mpzp związana jest również z uwzględnieniem potrzeb mieszkańców związanych ze składanymi przez nich wnioskami dotyczącymi głównie rozwoju zabudowy mieszkaniowej.

4. ISTNIEJĄCE PROBLEMY OCHRONY ŚRODOWISKA ISTOTNE Z PUNKTU WIDZENIA REALIZACJI PROJEKTOWANEGO DOKUMENTU, W SZCZEGÓLNOŚCI DOTYCZĄCE OBSZARÓW PODLEGAJĄCYCH OCHRONIE NA PODSTAWIE USTAWY Z DNIA 16 KWIEŃNIA 2004 R. O OCHRONIE PRZYRODY

Na analizowanym obszarze nie stwierdza się występowania szczególnych problemów ochrony środowiska dotyczących obszarów podlegających ochronie. Nie występują tu formy ochrony przyrody, nie było również propozycji objęcia tego terenu ochroną. Brak jest również innych problemów ochrony środowiska.

5. SKUTKI DLA ŚRODOWISKA WYNIKAJĄCE Z REALIZACJI USTALEŃ PLANU

5.1 WPŁYW NA WODY POWIERZCHNIOWE

Projekt planu nie wprowadza nowych terenów i sposobów zagospodarowania, które w sposób znaczący mogłyby pogorszyć jakość wód powierzchniowych. Projekt planu nie wprowadza ustaleń, które byłyby w jakikolwiek sposób kolizyjne z wodami powierzchniowymi, nie nastąpi więc degradacja tego komponentu środowiska. Doliny cieków, a zwłaszcza dolinę potoku Bachorz, ale i także wszystkie mniejsze cieki, pozostawia się wolne od zabudowy. Niewątpliwie powstanie nowej zabudowy wpłynie na zwiększenie ilości odprowadzanych ścieków, co jednak ma minimalne znaczenie ze względu na podłączenie większości terenów do kanalizacji. W celu przeciwdziałania zanieczyszczeniom projekt planu ustala zasady gospodarki wodno-ściekowej zgodne z przepisami odrębnymi.

W związku z wprowadzeniem szczegółowych zasad ochrony wód powierzchniowych oraz braku zagrożenia dla wód płynących i stojących nie przewiduje się zagrożenia dla tego komponentu środowiska.

5.2 WPŁYW NA WODY PODZIEMNE

Na terenie sołectwa Piotrowice nie występują Główne Zbiorniki Wód Podziemnych, natomiast w centralnej części terenu, w obrębie doliny Bachorza występują użytkowe poziomy wodonośne w utworach czwartorzędowych. Nie przewiduje się wystąpienia szczególnego zagrożenia wód podziemnych. Powstanie nowej zabudowy z niedostatecznie rozwiązany systemem odprowadzania ścieków może wpłynąć na stan wód podziemnych. Dla ochrony wód podziemnych ważne będą więc ustalenia przedstawione w zakresie gospodarki ściekowej w rozdziale 5.1. Dla ochrony wód podziemnych kluczowe znaczenie mają działania, które wykraczają poza ramy planowania przestrzennego, takie jak egzekwowanie przez gminę podłączeń do sieci kanalizacyjnej oraz właściwe zaprojektowanie inwestycji z uwzględnieniem wszelkich potrzebnych zabezpieczeń.

5.3 WPŁYW NA KLIMAT

W szerszej skali realizacja ustaleń planu nie będzie miała zauważalnego wpływu na klimat. Natomiast zmianie ulegnie mikroklimat na i w bezpośrednim sąsiedztwie terenów, na których będzie powstawała nowa zabudowa. W związku z tym zwiększy się szorstkość powierzchni ziemi, a co za tym idzie nastąpi zmniejszenie warunków przewietrzania oraz zaistnieje tu topoklimat terenów zurbanizowanych. Lokalnie może również zaistnieć zjawisko pogorszenia jakości powietrza w związku z problemem niskiej emisji. Jednak od 1 lipca 2017 r. na terenie województwa małopolskiego obowiązuje tzw. uchwała antysmogowa, dzięki której również w gospodarstwach domowych następuje ograniczenie możliwości lokalizowania źródeł ciepła wykorzystujących najgorsze jakościowo paliwa. W związku z postępującą wymianą kotłów na bardziej ekologiczne oraz wprowadzeniem nakazu montowania w nowych budynkach jedynie kotłów spełniających odpowiednie normy wynikające z uchwały antysmogowej nie przewiduje się zagrożenia związanego ze wzrostem

zjawiska niskiej emisji. Zjawisko to będzie już teraz dotyczyło tylko starych kotłów, które powinny być sukcesywnie wymieniane.

5.4 POWIERZCHNIA ZIEMI

5.4.1 WPŁYW NA UKSZTAŁTOWANIE TERENU

Budowa nowych obiektów o charakterze mieszkaniowym i usługowym lub dróg może nieznacznie wpłynąć na przekształcenie powierzchni terenu, nie będzie ona jednak miała charakteru znaczących przekształceń. W przypadku realizacji nowej zabudowy nie należy spodziewać się znaczących przekształceń, projekt planu nie przewiduje bowiem na terenie sołectwa wielkoskalowych przedsięwzięć, takich jak drogi wyższych klas czy inne obiekty, których budowa związana jest z przemieszczaniem znaczącej ilości mas ziemnych (odkrywkowe kopalnie, składowiska odpadów, drogi wysokich klas). Zmiany powierzchni ziemi należy uznać za nieuniknione, towarzyszące wprowadzeniu każdego typu inwestycji, jednocześnie jednak nie powodujące znaczących przekształceń morfologii terenu. Projekt planu nie przewiduje np. nowych terenów powierzchniowej eksploatacji kopalni, dróg wysokich klas czy składowisk odpadów, które to działania mogłyby rzeczywiście znacząco i trwale wpłynąć na ukształtowanie terenu.

5.4.2 WPŁYW NA GLEBY

Przy powstaniu planowanej zabudowy istniejące tu gleby ulegną w większości zniszczeniu. Zdecydowana większość terenów, które obecnie nie są zabudowane, a które zmienią zagospodarowanie to grunty orne, często pozostające w uprawie. Projekt planu przewiduje pozostawienie minimalnej powierzchni biologicznie czynnej dla poszczególnych terenów, pomimo to przewiduje się, że tereny poddane pod zabudowę zostaną bezpowrotnie stracone dla rolnictwa. Należy pamiętać, że w świetle obowiązującego prawa zgodnie z ustawą z dnia 3 lutego 1995 r. o ochronie gruntów rolnych i leśnych (t.j. Dz. U. z 2022 r. poz. 2409) przekształcenie gleb klasy III na cele nierolnicze oraz gruntów leśnych na cele nieleśne w miejscowym planie zagospodarowania przestrzennego poza obszarami miast wymaga zgody odpowiedniego organu. Na terenie objętym planem nastąpi taka konieczność, gdyż grunty klasy III wskazuje się do urbanizacji, natomiast rozległe tereny rolne w części zachodniej i wschodniej terenu sołectwa pozostawiono wolne od zabudowy i w dalszym ciągu będą one pełniły funkcję terenów rolnych. Nie nastąpi konieczność zmiany przeznaczenia gruntów leśnych na cele nieleśne, gdyż nie przewiduje się takich gruntów do zmiany.

5.5 WPŁYW NA ZASOBY NATURALNE

W projekcie planu ujawniono udokumentowane złoża kopalni znajdujące się na obszarze objętym opracowaniem. Nie przewiduje się zagrożenia tego elementu środowiska poprzez ustalenia mpzp. Nie wprowadza się form zagospodarowania, które na trwale mogłyby uniemożliwić ich eksploatację, jednocześnie nie wprowadza się jakichkolwiek nowych terenów z możliwością eksploatacji złóż kopalni.

5.6 WPŁYW NA PRZYRODĘ OŻYWIONĄ

Projekt planu wprowadza różne tereny z możliwością urbanizacji (np. MNW, MN-U, U) na terenach obecnie niezainwestowanych. Na terenach, które nie są obecnie zabudowane, a które są przeznaczone w projekcie mpzp do zabudowy występują grunty rolne (w zdecydowanej większości pozostające w uprawie) bądź też przydomowe place i ogrody (w lukach zabudowy). Znajdują się tu również miejsca z zadrzewieniami i zakrzaczeniami, powstałe głównie w skutek ugorowania gruntów rolnych na bardziej stromych zboczach. Wszystkie tereny przewidziane do zabudowy wskazano na załączniku mapowym nr 2 do niniejszego opracowania.

Generalnie zaproponowane w projekcie miejscowego planu zagospodarowania przestrzennego przeznaczenia terenu opierają się na istniejącym zagospodarowaniu terenu, a także na ustaleniach obowiązującego mpzp, nie mniej ustalono tu również tereny na których urbanizacja będzie rozwijała się dość mocno, zawsze jednak w obrębie zarysu obecnych już terenów zurbanizowanych.

Spośród nowych dróg wskazywano jako nowe jedynie drogi klasy dojazdowa i drogi wewnętrzne. Nie wskazywano żadnych dróg wyższych klas, jak drogi klasy główna, czy główna ruchu przyspieszonego, nie wskazywano również nowych terenów kolejowych. Nowe drogi miałyby obsługiwać nowo wyznaczone tereny do zabudowy, ale też i uzupełniać sieć istniejących dróg wewnętrznych czy polnych, które funkcjonują doraźnie. W zdecydowanej większości drogi te poprowadzono po istniejących drogach gruntowych, dawnych polach, często też stanowią one przedłużenie istniejących dróg w obrębie nowych terenów do zabudowy.

Należy zaznaczyć, że zdecydowana większość nowych przeznaczeń terenów oraz dróg była już wskazywana w mpzp z lat poprzednich. Pomimo dość dużego programu urbanizacji za pozytywne należy jednak uznać, że projekt mpzp wskazuje również tereny, które będą stanowiły zasób przyrodniczy sołectwa. Są to rozległe tereny rolne w części południowej i północnej, dolinę potoku Bachorz oraz lasy i zadrzewienia porastające strome dolinki cieków. Są to najważniejsze pod względem przyrodniczym tereny w sołectwie i pozostają one wolne od jakiegokolwiek zabudowy czy przekształceń.

Wprowadzenie zabudowy spowoduje zmiany w środowisku roślinnym wyrażające się między innymi w zanikaniu roślinności związanej z uprawami rolnymi na rzecz gatunków obcych na terenach realizacji zabudowy. Roślinność i zwierzęta związane do tej pory z gruntami rolnymi z tych terenów zostaną wyparte. Projekt planu wprowadza również kilka nowych dróg klasy dojazdowa i drogi wewnętrzne, za pozytywne należy uznać, że drogi te prowadzone są poza terenami cennymi przyrodniczo, głównie po terenach rolnych lub po istniejących drogach polnych. Generalnie na całym obszarze, pomimo szerokiego programu urbanizacji nie wkracza się na tereny cenne pod względem przyrodniczym. Zajęte pod zabudowę grunty orne, czy to pozostające w użytkowaniu, czy też ugorowane nie mają dużej wartości przyrodniczej. Również i fragmenty zadrzewień nie przedstawiają wartości

przyrodniczej. Są to przeważnie częste tu zadrzewienia topolowe, klonowe lub brzozowe wyrosłe w miejscach, gdzie gospodarka rolna była utrudniona.

Reasumując na terenach przeznaczonych w projekcie planu do zabudowy nie występują stanowiska roślin chronionych czy cenne siedliska przyrodnicze, a projekt planu nie przyczyni się do znaczącego pogorszenia stanu środowiska przyrodniczego.

5.7 WPŁYW NA OBSZARY CHRONIONE NA PODSTAWIE USTAWY Z 16 KWIECZNIA 2004 r. ORAZ NA KORYTARZE EKOLOGICZNE

Formy ochrony przyrody

Na terenie sołectwa Piotrowice nie występują żadne obowiązujące formy ochrony przyrody. Jak do tej pory na terenie sołectwa nie wskazywano terenów czy obiektów do objęcia ochroną. Również w trakcie inwentaryzacji dla potrzeb mpzp i prognozy nie stwierdzono występowania miejsc, które ewidentnie, jednoznacznie wymagałyby objęcia ochroną. Nie przewiduje się więc zagrożenia dla jakichkolwiek form chronionych, czy też obiektów szczególnie cennych pod względem przyrodniczym.

Korytarze ekologiczne

W opracowaniu krajowym z 2011 r.⁹ na analizowanym terenie nie wyznaczono korytarzy ekologicznych, ale na dzień dzisiejszy grunty orne w części zachodniej i wschodniej terenu sołectwa oraz dolina Bachorza są wolne od zabudowy i zwierzęta mają tu pełną możliwość przemieszczania się, głównie na kierunku północ-południe. Natomiast możliwość przemieszczania się na linii wschód – zachód może być ograniczona na skutek istnienia dość zwartej zabudowy wzdłuż ul. Andrychowskiej. Projekt planu dość znacznie poszerza możliwość urbanizacji, jednak ciągłość gruntów ornich pozostanie nieprzerwana, w związku z czym nie przewiduje się zagrożenia dla możliwości migracji zwierząt po terenach rolnych.

5.8 WPŁYW NA KRAJOBRAZ

Ideą projektu mpzp jest uzupełnienie istniejącego układu urbanistycznego, będzie ono jednak w wielu miejscach znaczące. Przyjęty w miejscowym planie kierunek rozwoju analizowanego terenu wpłynie znacząco na zmianę krajobrazu sołectwa, krajobraz wiejski będzie tu ustępował na rzecz krajobrazu podmiejskich dzielnic z zabudową mieszkaniową jednorodziną wzdłuż głównych ulic. W zapisach projektu planu znalazły się wskaźniki zagospodarowania i użytkowania terenów oraz zasady kształtowania ładu przestrzennego, które powinny zabezpieczyć właściwe kształtowanie się krajobrazu, nie mniej jednak krajobraz centrum sołectwa będzie podlegał dalszej znaczącej zmianie. Za szczególnie istotne należy uznać pozostawienie wolnymi od zabudowy terenów dolin rzecznych i rozległych gruntów rolnych w części zachodniej i wschodniej sołectwa.

⁹ Jędrzejewski W., Nowak S., Stachura K., Skierczyński M., Mysłajek R. W., Niedziałkowski K., Jędrzejewska B., Wójcik J. M., Zalewska H., Pilot M., Górny M., Kurek R.T., Ślusarczyk R. Projekt korytarzy ekologicznych łączących Europejską Sieć Natura 2000 w Polsce. Zakład Badania Ssaków PAN, Białowieża 2011 r.;

5.9 WPŁYW NA ZABYTKI I OBIEKTY O WARTOŚCIACH KULTUROWYCH

Na terenie objętym opracowaniem zlokalizowane są obiekty ujęte w Gminnej Ewidencji Zabytków. Wszystkie te obiekty zostały wskazane w projekcie planu, ustalono dla nich szczegółowe zasady zagospodarowania uwzględniające ich zabytkowy charakter. W związku z ustaleniami projektu planu nie przewiduje się zagrożenia dla zabytków i obiektów o wartościach kulturowych.

5.10 WPŁYW NA WARUNKI I JAKOŚĆ ŻYCIA MIESZKAŃCÓW

5.10.1 JAKOŚĆ POWIETRZA ATMOSFERYCZNEGO

Projekt planu nie wprowadza funkcji, które mogłyby wpłynąć na potencjalne pogorszenie jakości powietrza atmosferycznego. O ile zwykle zagrożenie ze strony obiektów usługowych jest niewielkie, ponieważ muszą one spełnić szereg norm ujętych w prawie ochrony środowiska oraz objęte są bieżącym systemem monitoringu, kontroli oraz pozwoleń, o tyle pewnym zagrożeniem jest poszerzenie się funkcji mieszkaniowej (tereny MN), które ciągle są głównym sprawcą zanieczyszczeń w formie tzw. „niskiej emisji”. W celu przeciwdziałania temu negatywnemu zjawisku projekt planu wprowadza nakaz stosowania proekologicznych i wysokosprawnych źródeł energii cieplnej, charakteryzujących się brakiem lub niską emisją substancji do powietrza.

Należy zaznaczyć, że systemy obsługi grzewczej pozostają poza kontrolą służb ochrony środowiska, a rozwiązanie problemu niskiej emisji wymaga podjęcia działań, które wykraczają poza ramy miejscowego planu zagospodarowania. Od 1 lipca 2017 r. na terenie województwa małopolskiego obowiązuje tzw. uchwała antysmogowa, dzięki której również i w gospodarstwach domowych nastąpi ograniczenie możliwości lokalizowania źródeł ciepła wykorzystujących najgorsze jakościowo paliwa. W związku z postępującą wymianą kotłów na bardziej ekologiczne oraz wprowadzeniem nakazu montowania w nowych budynkach jedynie kotłów spełniających odpowiednie normy wynikające z uchwały antysmogowej nie przewiduje się zagrożenia związanego ze wzrostem zjawiska niskiej emisji.

Projekt planu nie przewiduje realizacji dróg o wysokich klasach, które mogłyby wpływać na zanieczyszczenie powietrza, natomiast drogi klasy dojazdowa i wewnętrzne zwykle nie powodują wystąpienia znaczących oddziaływań. Należy podkreślić, że bez względu na formę powstawania zanieczyszczeń, to na przedsiębiorcach lub inwestorach spoczywał będzie, zgodnie z obowiązującymi przepisami, obowiązek ograniczenia tego negatywnego oddziaływania. Dokładny wpływ przedsięwzięć na środowisko winien zostać zbadany i opisany w raporcie oddziaływania na środowisko. W razie wykazania przekroczeń wymagane będzie wprowadzenie działań minimalizujących i zapobiegawczych.

5.10.2 KLIMAT AKUSTYCZNY

Dopuszczalne poziomy hałasu powinny odpowiadać wymaganiom rozporządzenia Ministra Środowiska z dnia 14 czerwca 2007 r. w sprawie dopuszczalnych poziomów hałasu w środowisku (t.j. Dz. U. z 2014 r. poz. 112). Prowadzenie działalności na jakichkolwiek terenach (czy to usługowych, czy przemysłowych, czy zabudowy mieszkaniowej

jednorodzinnej) nie powinno powodować przekroczenia standardów jakości środowiska, o czym wyraźnie mówi art. 144 ust. 1 ustawy Prawo ochrony środowiska. W dalszej części w ust. 2 tego artykułu jest wyraźny nakaz dotyczący ewentualnego oddziaływania na środowisko i tereny sąsiednie, tj. eksploatacja instalacji powodująca wprowadzanie gazów lub pyłów do powietrza, emisje hałasu oraz wytwarzanie pól elektromagnetycznych nie powinna powodować przekroczenia standardów jakości środowiska, poza terenem do którego prowadzący instalację ma tytuł prawny.

Na analizowanym terenie projekt planu nie wprowadza obiektów, które mogą mieć znaczący potencjalny wpływ na pogorszenie klimatu akustycznego, jak np. nowe rozwiązania drogowe wysokich klas czy rozległe tereny przemysłowe. Niewątpliwie jednak wprowadzenie urbanizacji na nowe tereny spowoduje pogorszenie jakości klimatu akustycznego, nie będzie to jednak oddziaływanie o charakterze znaczącym. Na dzień dzisiejszy na terenach rolnych właściwie brak jest jakichkolwiek emitorów hałasu. Po wprowadzeniu różnego typu zabudowy np. zabudowy mieszkaniowej jednorodzinnej czy usługowej na tereny niezainwestowane pogorszy się jakość klimatu akustycznego, czego muszą być świadome osoby wybierające to miejsce dla przyszłego zamieszkania. Ze względu jednak na skalę nowych do urbanizacji terenów będą to oddziaływania nieznaczne, mające bardzo ograniczony zasięg. Spośród dróg wprowadzono tylko nowe drogi niewielkich klas (kilka dróg klasy dojazdowa, drogi wewnętrzne), drogi tego typu zwykle nie powodują znaczących emisji hałasu. Należy jednocześnie podkreślić, że zgodnie z obowiązującym prawem jakość klimatu akustycznego, za wyjątkiem dróg, nie może przekroczyć ustalonych standardów, w związku z czym w razie wystąpienia jakichkolwiek przekroczeń właściciel terenu będzie zobowiązany do ograniczenia uciążliwości. W projekcie planu, zgodnie z art. 114 ust. 1 Prawa Ochrony Środowiska wskazano, które z terenów należą do poszczególnych rodzajów terenów o których mowa w art. 113 ust. 2 pkt 1.

5.10.3 POLA ELEKTROMAGNETYCZNE

Podobnie jak w przypadku emisji zanieczyszczeń i hałasu, wprowadzanie do środowiska pól elektromagnetycznych obostrzone jest szeregiem przepisów oraz systemu kontroli, stojących poza systemem planowania przestrzennego. Projekt planu dopuszcza lokalizację obiektów telefonii komórkowej, których lokalizacja każdorazowo będzie jednak podlegała weryfikacji pod kątem oddziaływań elektromagnetycznych na zdrowie ludzi. Projekt nie określa konkretnych miejsc, zapis jest ogólny. Należy jednak dodać, że zgodnie z ustawą z dnia 7 maja 2010 r. o wspieraniu rozwoju usług i sieci telekomunikacyjnych (Dz. U. z 2023 poz. 733 ze zm.) miejscowy plan zagospodarowania przestrzennego nie może ustanawiać zakazów, a przyjmowane w nim rozwiązania nie mogą uniemożliwiać rozwoju telefonii komórkowej.

5.10.4 GOSPODARKA ODPADAMI

Ze względu na przyrost zagospodarowania głównie terenów zabudowy mieszkaniowej jednorodzinnej i usługowej niewątpliwie wzrośnie też ilość powstających odpadów. Projekt planu nie wprowadza nowych składowisk odpadów czy innych instalacji

komunalnych do przetwarzania odpadów. Bieżąca gospodarka odpadowa zwyczajowo umożliwia czasowe magazynowanie w granicach działek zgodnie z obowiązującymi przepisami. Jednocześnie gospodarka odpadami obostrzona jest szeregiem przepisów oraz systemu kontroli, stojących poza systemem planowania przestrzennego. Jest ona regulowana ustawą z 14 grudnia 2012 r. o odpadach, ustawą z dnia 13 września 1996 r. o utrzymaniu czystości i porządku w gminach oraz odpowiednimi uchwałami Rady Gminy. Projekt planu w zakresie gospodarki odpadami odwołuje się w tym zakresie do w/w przepisów odrębnych.

5.10.5 ZAGROŻENIE POWODZIOWE

Na terenie sołectwa Piotrowice występują zagrożenia podtopieniami w dolinie Bachorza oraz mniejszych cieków. Tereny dolin cieków zostały pozostawione jako wolne od zabudowy, co umożliwi swobodny spływ wód oraz przeciwdziałać będzie możliwości powstania zagrożeń powodziowych.

5.10.6 ZAGROŻENIE OSUWISKOWE

Na analizowanym terenie stwierdzono występowanie terenów zagrożonych ruchami masowymi ziemi oraz samych osuwisk, które zostały uwzględnione na rysunku planu oraz w części tekstowej. W celu przeciwdziałania temu zagrożeniu projekt planu ustalił szczegółowe zapisy, należy jednak mieć na uwadze, że kluczowe dla bezpieczeństwa będzie przeanalizowanie uwarunkowań na etapie projektowym. Dokładne zasady lokowania zabudowy na terenach osuwiskowych określa Rozporządzenie Ministra Transportu, Budownictwa i Gospodarki Morskiej z dnia 25 kwietnia 2012 r. w sprawie ustalania geotechnicznych warunków posadawiania obiektów budowlanych (Dz. U. z 2012 r. , poz. 463).

6. PRZEWIDYWANE MOŻLIWOŚCI TRANSGRANICZNEGO ODDZIAŁYWANIA NA ŚRODOWISKO

Projekt planu nie wprowadza funkcji, które mogłyby potencjalnie transgranicznie oddziaływać na środowisko.

7. ROZWIĄZANIA MAJĄCE NA CELU ZAPOBIEGANIE, OGRANICZANIE LUB KOMPENSACJE PRZYRODNICZĄ NEGATYWNYCH ODDZIAŁYWAŃ NA ŚRODOWISKO

W projekcie miejscowego planu zagospodarowania przestrzennego analizowanego terenu zaproponowano rozwiązania mające na celu zapobieganie i ograniczanie negatywnych oddziaływań na środowisko.

W szczególności zaproponowano:

- szczegółowe rozwiązania w zakresie gospodarki ściekami;
- sposób postępowania z odpadami winien być zgodny z planami gospodarki odpadami i przepisami odrębnymi dotyczącymi tych zagadnień;
- zaopatrzenie w wodę z sieci wodociągowej z wykorzystaniem istniejących oraz projektowanych wodociągów rozdzielczych;

- szczegółowe zapisy dotyczące zasad kształtowania zabudowy i zagospodarowania terenów;
- uwzględniono występowanie złóż kopalin;
- uwzględniono występowanie dolin cieków oraz lasów i zadrzewień;
- uwzględniono występowanie elementów zabytkowych;
- uwzględniono zagrożenie powodziowe poprzez pozostawienie doliny cieku Bachorz oraz dolin pozostałych cieków wolnymi od zabudowy;
- uwzględniono występowanie zagrożeń osuwiskowych;

W projekcie mpzp nie wprowadzono zapisów dotyczących kompensacji przyrodniczej. Zakres kompensacji przyrodniczej może zostać określony, zgodnie z art. 75 ust. 4 i 5 prawa ochrony środowiska w pozwoleniu na budowę lub w decyzji o środowiskowych uwarunkowaniach. Ze względu na charakter planu oraz brak znaczących negatywnych oddziaływań na elementy środowiska w prognozie oddziaływania na środowisko nie proponuje się działań zapobiegawczych lub minimalizujących negatywne oddziaływania.

8. MOŻLIWOŚCI ROZWIĄZAŃ ALTERNATYWNYCH DLA OBSZARU NATURA 2000

Na terenie sołectwa, jak i w pobliżu nie występują obszary Natura 2000. Projekt planu nie wprowadza funkcji, które mogłyby oddziaływać na cele, przedmiot ochrony i integralność jakiegokolwiek obszaru Natura 2000, więc nie ma potrzeby rozpatrywania rozwiązań alternatywnych.

9. PROPOZYCJE DOTYCZĄCE PRZEWIDYWANYCH METOD ANALIZY SKUTKÓW REALIZACJI POSTANOWIEŃ PROJEKTOWANEGO PLANU ORAZ CZĘSTOTLIWOŚCI JEJ PRZEPROWADZANIA

Na etapie projektu planu nie wprowadzono konkretnych rozwiązań mających na celu analizę skutków realizacji oraz częstotliwości jej przeprowadzania. Zakres planu określony w ustawie z dnia 27 marca 2003 roku o planowaniu i zagospodarowaniu przestrzennym (t.j. Dz. U. 2023 r., poz. 977 ze zm.) oraz w Rozporządzeniu Ministra Rozwoju i Technologii z dnia 17 grudnia 2021 r. w sprawie wymaganego zakresu projektu miejscowego planu zagospodarowania przestrzennego (Dz. U. z 2021 r. poz. 2404) nie przewiduje możliwości określenia monitoringu w miejscowym planie zagospodarowania przestrzennego. Wskazanie takie byłoby niezgodne z przepisami prawa i znacząco wykraczałoby poza ustawowe kompetencje Rady Gminy. Należy jednak zwrócić uwagę, że zgodnie z art. 32 ust. 1 ustawy o planowaniu i zagospodarowaniu przestrzennym w celu oceny aktualności studium i planów miejscowych wójt, burmistrz albo prezydent miasta dokonuje analizy zmian w zagospodarowaniu przestrzennym gminy, ocenia postępy w opracowywaniu planów miejscowych i opracowuje wieloletnie programy ich sporządzania w nawiązaniu do ustaleń studium. W ramach tej analizy również mogą zostać ocenione skutki dla środowiska zachodzące w wyniku realizacji projektowanego dokumentu.

Jednocześnie skutki realizacji postanowień planu będą podlegały bieżącemu monitoringowi odpowiednich służb ochrony środowiska, służb ochrony przyrody, organów administracji oraz organizacji ekologicznych. Bardzo ważna jest również postawa obywateli, którzy powinni reagować natychmiastową interwencją w przypadku stwierdzenia wystąpienia uciążliwości.

10. STRESZCZENIE W JĘZYKU NIESPECJALISTYCZNYM

Projekt planu obejmuje obszar sołectwa Piotrowice położonego w południowej części gminy Przeciszów o łącznej powierzchni ok. 1381 ha i procedowany jest uchwałą nr XXV/187/21 z dnia 13 października 2021 r. w sprawie przystąpienia do opracowania miejscowego planu zagospodarowania przestrzennego terenu położonego w sołectwie Piotrowice. Celem zmiany mpzp jest aktualizacja i scalenie w jeden obowiązujących na tym terenie planów z różnych lat, z których część mocno się już zdezaktualizowała, zarówno w kontekście prawnym, jak i aktualnego zagospodarowania terenów. Zmiana mpzp związana jest również z uwzględnieniem potrzeb mieszkańców związanych ze składanymi przez nich wnioskami dotyczącymi głównie rozwoju zabudowy mieszkaniowej.

Generalnie zaproponowane w projekcie miejscowego planu zagospodarowania przestrzennego przeznaczenia terenu opierają się na istniejącym zagospodarowaniu terenu, a także na ustaleniach obowiązujących mpzp, nie mniej ustalono tu również tereny na których urbanizacja będzie rozwijała się dość mocno, w zdecydowanej mierze będzie to jednak uzupełnienie stanu istniejącego w oparciu o zabudowę wzdłuż głównych dróg sołectwa. Głównie uzupełniana będzie zabudowa w lukach zabudowy, ale również tereny położone na zapleczu istniejących zabudowań, a więc mogące stanowić w przyszłości drugą czy trzecią linię zabudowy. W zdecydowanej większości nowej zabudowie poddane zostaną tereny uprawianych gruntów rolnych. Spośród nowych dróg wskazywano jako nowe jedynie kilka dróg klasy dojazdowa i drogi wewnętrzne. Nie wskazywano żadnych dróg wyższych klas, jak drogi klasy główna, czy główna ruchu przyspieszonego, nie wskazywano również nowych terenów kolejowych. Nowe drogi miałyby obsługiwać nowo wyznaczone tereny budowlane, ale też i uzupełniać sieć istniejących dróg wewnętrznych czy polnych, które funkcjonują doraźnie. W zdecydowanej większości drogi te poprowadzono po istniejących drogach gruntowych lub polach, często też stanowią one przedłużenie istniejących dróg w obrębie nowo wskazanych terenów budowlanych. W ramach sołectwa nie wskazuje się przeznaczeń o charakterze produkcyjnym lub przemysłowym.

Należy zaznaczyć, że zdecydowana większość nowych przeznaczeń terenów oraz dróg była już wskazywana w mpzp z lat poprzednich. Pomimo dużego programu urbanizacji za pozytywne należy jednak uznać, że projekt mpzp wskazuje i pozostawia wolne od zabudowy tereny, które będą stanowiły zasób przyrodniczy sołectwa. Są to rozległe tereny rolne we wschodniej i zachodniej części sołectwa, dolinę cieku Bachorz oraz powierzchnie lasów i zadrzewień, które zwykle mają formę niewielkich zalesionych stromych dolinek cieków. Tereny te pozostawiono wolne od zabudowy (tzn. nie wprowadzono nowej zabudowy w stosunku do obecnie obowiązujących mpzp, ani w stosunku do stanu istniejącego).

W projekcie mpzp uwzględniono również szereg uwarunkowań środowiskowych i kulturowych, m.in. występowanie złóż kopalin, obiektów o charakterze zabytkowym, infrastruktury technicznej. Zostały one szczegółowo wymienione w tekście planu i wskazane w części rysunkowej. W generalnym ujęciu, choć miejscami skala zmian będzie duża, na obszarach przewidzianych w planie do urbanizacji nie występują stanowiska roślin chronionych czy cenne siedliska przyrodnicze, a zmiana planu nie przyczyni się do znaczącego pogorszenia stanu środowiska przyrodniczego. Najcenniejsze elementy przyrodnicze, rozległe grunty orne, lasy, zadrzewienia i doliny cieków pozostawiono jako wolne od zabudowy.

Prognoza ma na celu określenie prawdopodobnych skutków realizacji ustaleń planu na poszczególne elementy środowiska w ich wzajemnym powiązaniu, w szczególności na ekosystemy, krajobraz, a także na ludzi, dobra materialne i dobra kultury. Została ona wykonana zgodnie z obowiązującym przepisami.

Miejscowym planem zagospodarowania przestrzennego objęto teren sołectwa Piotrowice, które położone jest w południowej części gminy Przeciszów. Powierzchnia całej gminy wynosi ok. 3532 ha, zaś powierzchnia sołectwa Piotrowice wynosi ok. 1381 ha. Według Mapy Geologicznej Polski ark. Wadowice na powierzchni niemal całego analizowanego terenu sołectwa występują lessy i mułki lessopodobne deponowane w okresie Zlodowacenia Północnopolskiego. Pomiędzy terenami wysoczyzn terenu występują dolinki cieków, w których deponowane były namuły den dolinnych. Szczególnie w ukształtowaniu terenu wyróżnia się szeroka dolina cieków Bachorz. Przez centralną część sołectwa szeroką doliną przepływa ciek Bachorz, który następnie po przepłynięciu kilku kompleksów większych stawów uchodzi bezpośrednio do Wisły. Prócz cieków Bachorz na terenie sołectwa znajduje się też kilka mniejszych cieków, które jednak nie posiadają własnych hydronimów. Na terenach w otoczeniu sołectwa znajduje się szereg dużych kompleksów stawów, jednak na analizowanym terenie praktycznie brak jest jakichkolwiek zbiorników wód powierzchniowych. Zgodnie z mapami obszarów szczególnego zagrożenia powodzią opublikowanych w październiku 2021 r. przez Krajowy Zarząd Gospodarki Wodnej na analizowanym terenie nie wykazywano obszarów zagrożenia powodziowego, natomiast w dolinie Bachorza i Łowiczanki może dochodzić do lokalnych podtopień w okresie wzmożonych opadów czy intensywnych roztopów. Według Mapy Hydrogeologicznej w skali 1:50000 ark. Wadowice w podłożu centralnej części sołectwa, w dolinie Bachorza, znajdują się użytkowe poziomy wodonośne w utworach czwartorzędu. Teren sołectwa Piotrowice położony jest w obrębie rozległych pokryw lessowych i pyłowych. Centralna część sołectwa położona jest na szerokiej grzędzie, gdzie wysokości wynoszą od ok. 260 do 280 m n.p.m. W kierunku wschodnim powierzchnia terenu opada szerokim, stosunkowo płaskim zboczem do doliny Łowiczanki (już poza terenem sołectwa). Natomiast na zachód od wyniesienia centralnej części sołectwa powierzchnia opada stromym zboczem do szerokiej doliny cieków Bachorz. W podłożu analizowanego terenu znajdują się udokumentowane złoża węgla kamiennego „Zator” (ID Midas 297, podłoże wschodniej części terenu sołectwa), „Oświęcim-Polanka” (ID Midas 1075, podłoże zachodniej części analizowanego terenu) i „Oświęcim-

Polanka 1" (ID Midas 16650 północna część terenu sołectwa). Złoża te nie są, ani nie były przedmiotem eksploatacji, nie wyznaczono tu obszarów i terenów górniczych. Pierwotnie na terenie sołectwa Piotrowice porastały rozległe lasy grądowe, a w dolinach cieków lasy łąkowe różnych typów. Obecnie ślady naturalnych zbiorowisk uwidaczniają się jedynie jako niewielkie płaty w lasach gospodarczych, często jako pojedyncze drzewa czy zadrzewienia przypotokowe lub na stromych skarpach czy wierzchołkach wzgórz, gdzie prowadzenie intensywnej gospodarki leśnej było i jest utrudnione. Pozostałe siedliska zostały silnie przekształcone przez rolnictwo i leśnictwo. Obecnie centralna część sołectwa jest zurbanizowana wzdłuż głównej drogi ul. Andrychowskiej. Podobnie zabudowa zlokalizowana jest wzdłuż innych dróg, ul. Kasztanowej, ul. Lipowej, ul. Akacyjowej. Mniejszy jest udział zabudowy rozproszonej, które zwykle stanowi zabudowę zagrodową, ale i ona występuje zwłaszcza w południowo-zachodniej i zachodniej części sołectwa. Wschodnią część Piotrowic zajmują rozległe, wielkopowierzchniowe grunty rolne, które pozostają w intensywnym zagospodarowaniu rolniczym. Z kolei na zachód od zurbanizowanej części sołectwa znajduje się strome zbocze, które opada do doliny Bachorza. Teren zbocza oraz dolinek mniejszych cieków w zachodniej części sołectwa porastają lasy i zadrzewienia z których jednak tylko część w ewidencji gruntów jest włączona do lasów Ls. Miejscami zadrzewienia te mają dość ciekawy charakter, występują tu fragmenty nawiązujące do buczyn, grądów i łągów, choć miejsc, gdzie wartościowe, cenne siedliska występują na szerszą skalę czy też drzewostanów starszych nie jest zbyt wiele i występują one w dość dużym rozproszeniu (np. pojedyncze drzewa, fragmenty zadrzewień o charakterze łągowym pośród cieków itp.). W szerokiej dolinie ciek Bachorz występują powierzchnie otwartych łąk i pastwisk oraz grunty orne, ale także i różnego typu zadrzewienia. Jak do tej pory nie było jakichkolwiek wskazań do objęcia ochroną prawną terenów w obrębie sołectwa Piotrowice, również w trakcie inwentaryzacji dla potrzeb mpzp i prognozy nie stwierdzono występowania miejsc, które ewidentnie, jednoznacznie wymagałyby objęcia ochroną. Na terenie sołectwa Piotrowice nie występują żadne obowiązujące formy ochrony przyrody. Jak do tej pory na terenie sołectwa nie wskazywano terenów czy obiektów do objęcia ochroną. Również w trakcie inwentaryzacji dla potrzeb mpzp i prognozy nie stwierdzono występowania miejsc czy obiektów, które ewidentnie, jednoznacznie wymagałyby objęcia ochroną. Na terenie sołectwa Piotrowice dominuje krajobraz wiejski. Wzdłuż ul. Andrychowskiej dominuje zabudowa jednorodzinna i zagrodowa w formie wsi ulicówki. Jedynym obiektem, który stanowi zdecydowaną dominantę krajobrazową jest wieża kościoła pw. Nawiedzenia Najświętszej Maryi Panny, który znajduje się na wyniesieniu w centralnej części sołectwa, ale dobrze widoczny jest z wielu innych miejsc w sołectwie, ale także i z gmin sąsiednich. Na terenie sołectwa znajdują się obiekty wpisane do Gminnej Ewidencji Zabytków, są to budynki mieszkalne, kaplice oraz kościół pw. Nawiedzenia Najświętszej Maryi Panny oraz cmentarz komunalny. Pełne zestawienie obiektów o charakterze zabytkowym znajduje się w projekcie planu, w którym określono również ich lokalizację na rysunku mpzp.

W wyniku powstania nowych terenów zurbanizowanych może wystąpić wpływ na wody powierzchniowe i podziemne, projekt planu wprowadza jednak odpowiednie zapisy dotyczące odprowadzania ścieków. Gleby oraz rolnicza przestrzeń produkcyjna na terenie objętym zmianami, poddane pod urbanizację, zostaną przekształcone i zdegradowane na skutek urbanizacji. Na terenie planowanym pod zabudowę istniejące środowisko ulegnie całkowitej degradacji i przekształcone w kierunku przydomowych zieleńców i ogrodów na obszarach przestrzeni biologicznie czynnej, brak tu jednak cennych walorów przyrodniczych. Przekształcane będą głównie grunty orne, często pozostające w intensywnym użytkowaniu. Na terenie sołectwa Piotrowice nie występują żadne obowiązujące formy ochrony przyrody. Jak do tej pory na terenie sołectwa nie wskazywano terenów czy obiektów do objęcia ochroną. Również w trakcie inwentaryzacji dla potrzeb mpzp i prognozy nie stwierdzono występowania miejsc, które ewidentnie, jednoznacznie wymagałyby objęcia ochroną. Nie przewiduje się więc zagrożenia dla jakichkolwiek form chronionych, czy też obiektów szczególnie cennych pod względem przyrodniczym.

Wzrost stopnia urbanizacji może nieznacznie wpłynąć na jakość powietrza atmosferycznego na skutek niskiej emisji, choć ustalenia uchwały antysmogowej znacząco ograniczają to zagrożenie. Nie przewiduje się znaczącego pogorszenia jakości klimatu akustycznego w wyniku ustaleń planu.

Projekt planu nie wprowadza funkcji, które mogłyby potencjalnie transgranicznie oddziaływać na środowisko.

W projekcie miejscowego planu zagospodarowania przestrzennego zaproponowano szereg rozwiązań mających na celu zapobieganie i ograniczanie negatywnych oddziaływań na środowisko.

Na etapie oceny projektu planu nie wprowadzono konkretnych rozwiązań mających na celu analizę skutków realizacji oraz częstotliwości jej przeprowadzania, nie ustalono również prac kompensacyjnych, gdyż ustawodawca nie przewiduje wprowadzenia takich rozwiązań w projekcie miejscowego planu zagospodarowania przestrzennego.

Projekt planu nie wprowadza funkcji, które mogłyby wpłynąć na cele, przedmiot ochrony oraz integralność jakiegokolwiek obszaru Natura 2000 w związku z czym nie ma potrzeby wprowadzenia rozwiązań alternatywnych.

11. LITERATURA

Absalon D. i inni: „Mapa sozologiczna w skali 1:50 000 Arkusz M-34-63-D „Chrzanów”. Przedsiębiorstwo „GEPOL”. Poznań, 1996.

Absalon D. i inni: „Mapa hydrologiczna w skali 1:50 000 Arkusz M-34-63-D „Chrzanów”. Przedsiębiorstwo „GEPOL”. Poznań, 1996.

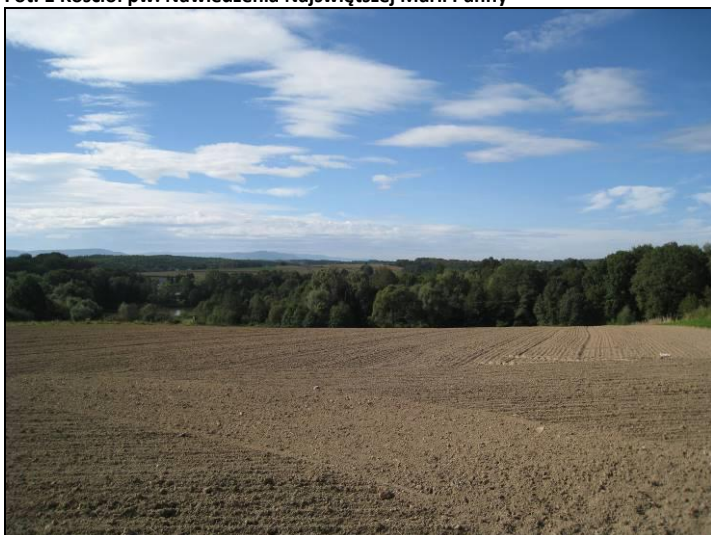
Bilans zasobów kopalin i wód podziemnych w Polsce wg stanu 31.XII.2021 r. MŚ, PiG, Warszawa 2022.

Biernat S., Kryszowska M., Szczegółowa Mapa Geologiczna Polski ark. Oświęcim, PiG, Warszawa, 1958 r.

- Bojakowska I.; Mapa Geośrodowiskowa Polski, 1 : 50 000, ark. Wadowice, PIG 2004
- Centralna Baza Danych Geologicznych – strona internetowa PIG, <http://baza.pgi.gov.pl/>
- Chmura A. , Mapa Hydrogeologiczna Polski ark. Kęty, PIG, Warszawa, 2000 r.
- Chowaniec J, Witek K., Mapa Hydrogeologiczna Polski ark. Wadowice, PIG, Warszawa, 2000 r.
- Gajowiec B., Mapa Hydrogeologiczna Polski ark. Chrzanów, PIG, Warszawa, 2000 r.
- Gatlik J., Mapa Hydrogeologiczna Polski ark. Oświęcim, PIG, Warszawa, 1997 r.
- Guzik O. Szczegółowa Mapa Geologiczna Polski, 1 : 50 000, ark. Oświęcim, PIG 1958
- Infogeoskarp – strona internetowa PIG, <http://baza.pgi.gov.pl/>
- Kondracki J., 1998: Geografia regionalna Polski. PWN, Warszawa.
- Lasoń K.: Mapa Geośrodowiskowa Polski, 1 : 50 000, ark. Chrzanów, PIG 2002
- Mapa geologiczna Polski 1 : 200 000, ark. Kraków. Wydawnictwa Geologiczne, 1980
- Mapa geologiczna Polski 1 : 200 000, ark. Bielsko-Biała. Wydawnictwa Geologiczne, 1979
- Mapa Hydrogeologiczna Polski 1 : 200 000, ark. Kraków Wydawnictwa Geologiczne, 1980.
- Mapa Hydrogeologiczna Polski 1: 200 000 ark. Bielsko-Biała, Wydawnictwa Geologiczne , 1983 r.
- Matuszkiewicz W. [red], Potencjalna roślinność naturalna Polski – Mapa przeglądowa 1:300000 ark. 11, PAN, Warszawa , 1995;
- Państwowa Służba Hydrogeologiczna – strona internetowa PIG, <http://www.psh.gov.pl>
- Strzemińska K i in.: Mapa Geośrodowiskowa Polski, 1 : 50 000, ark. Kęty, PIG 2004
- Strzemińska K, Formowicz R.: Mapa Geośrodowiskowa Polski, 1 : 50 000, ark. Oświęcim, PIG 2002
- Żero E., Szczegółowa Mapa Geologiczna Polski ark. Chrzanów, PIG, Warszawa, 1956 r.



Fot. 1 Kościół pw. Nawiedzenia Najświętszej Marii Panny



Fot. 2 Tereny rolne w południowej części sołectwa



Fot. 3 ul. Andrychowska w południowej części sołectwa



Fot. 4 Tereny rolne, widok na wschodnią część sołectwa



Fot. 5 Ul. Andrychowska w centralnej części sołectwa



Fot. 7 Dolina Bachorza w rejonie ul. Lipowej



Fot. 6 Ul. Zatorska, wschodnia część sołectwa



Fot. 8 Dolina Bachorza w rejonie ul. Pagórkowej