

Prognoza oddziaływania na środowisko
miejscowego planu zagospodarowania
przestrzennego terenu położonego w sołectwie Las
w gminie Przeciszów

Inwestor:

URZĄD GMINY PRZECISZÓW
Ul. Podlesie 1
32-641 Przeciszów

Zakres prac:

PROGNOZA ODDZIAŁYWANIA NA ŚRODOWISKO

Zespół autorski:

mgr Tomasz Miłowski
mgr Łukasz Pomykoł

30 listopada 2023 r.

SPIS TREŚCI

1.	WPROWADZENIE	4
1.1	CEL, ZAKRES PRACY, POWIĄZANIA Z INNYMI DOKUMENTAMI	4
1.2	METODY ZASTOSOWANE PRZY SPORZĄDZANIU PROGNOZY	5
1.3	CELE OCHRONY ŚRODOWISKA USTANOWIONE NA SZCZEBLU MIĘDZYNARODOWYM, WSPÓLNOTOWYM I KRAJOWYM, ISTOTNE Z PUNKTU WIDZENIA PROJEKTOWANEGO DOKUMENTU, ORAZ SPOSOBY, W JAKICH TE CELE I INNE PROBLEMY ŚRODOWISKA ZOSTAŁY UWZGLĘDNIONE PODCZAS OPRACOWYWANIA DOKUMENTU	6
1.4	USTALENIA I GŁÓWNE CELE PROJEKTU MIEJSCOWEGO PLANU ZAGOSPODAROWANIA PRZESTRZENNEGO	6
2.	CHARAKTERYSTYKA ŚRODOWISKA	8
2.1	POŁOŻENIE FIZYCZNO-GEOGRAFICZNE	8
2.2	BUDOWA GEOLOGICZNA	8
2.3	WODY POWIERZCHNIOWE	8
2.4	WODY PODZIEMNE.....	10
2.5	KLIMAT I WARUNKI TOPOKLIMATYCZNE	11
2.6	POWIERZCHNIA ZIEMI	12
2.6.1	UKSZTAŁTOWANIE TERENU, ZAGROŻENIE OSUWISKOWE	12
2.6.2	GLEBY I ROLNICZA PRZESTRZEŃ PRODUKCYJNA	13
2.7	ZASOBY NATURALNE	13
2.8	PRZYRODA OŻYWIONA.....	14
2.9	OBSZARY CHRONIONE NA PODSTAWIE USTAWY Z 16 KWIECZNIA 2004 R. ORAZ KORYTARZE EKOLOGICZNE	14
2.10	KRAJOBRAZ.....	15
2.10	ZABYTKI I OBIEKTY O WARTOŚCIACH KULTUROWYCH	16
3.	OCENA POTENCJALNYCH ZMIAN STANU ŚRODOWISKA PRZY BRAKU REALIZACJI USTALEŃ PLANU	16
4.	ISTNIEJĄCE PROBLEMY OCHRONY ŚRODOWISKA ISTOTNE Z PUNKTU WIDZENIA REALIZACJI PROJEKTOWANEGO DOKUMENTU, W SZCZEGÓLNOŚCI DOTYCZĄCE OBSZARÓW PODLEGAJĄCYCH OCHRONIE NA PODSTAWIE USTAWY Z DNIA 16 KWIECZNIA 2004 R. O OCHRONIE PRZYRODY	16
5.	SKUTKI DLA ŚRODOWISKA WYNIKAJĄCE Z REALIZACJI USTALEŃ PLANU	17
5.1	WPŁYW NA WODY POWIERZCHNIOWE	17
5.2	WPŁYW NA WODY PODZIEMNE.....	17
5.3	WPŁYW NA KLIMAT	17
5.4	POWIERZCHNIA ZIEMI	18
5.4.1	WPŁYW NA UKSZTAŁTOWANIE TERENU	18
5.4.2	WPŁYW NA GLEBY	18
5.5	WPŁYW NA ZASOBY NATURALNE	18
5.6	WPŁYW NA PRZYRODĘ OŻYWIONĄ	19
5.7	WPŁYW NA OBSZARY CHRONIONE NA PODSTAWIE USTAWY Z 16 KWIECZNIA 2004 R. ORAZ NA KORYTARZE EKOLOGICZNE	20
5.8	WPŁYW NA KRAJOBRAZ	21
5.9	WPŁYW NA ZABYTKI I OBIEKTY O WARTOŚCIACH KULTUROWYCH.....	21
5.10	WPŁYW NA WARUNKI I JAKOŚĆ ŻYCIA MIESZKAŃCÓW	22
5.10.1	JAKOŚĆ POWIETRZA ATMOSFERYCZNEGO	22
5.10.2	KLIMAT AKUSTYCZNY	22
5.10.3	POLA ELEKTROMAGNETYCZNE	23
5.10.4	GOSPODARKA ODPADAMI	23
5.10.5	ZAGROŻENIE POWODZIOWE	24
5.10.6	ZAGROŻENIE OSUWISKOWE	24
6.	PRZEWIDYWANE MOŻLIWOŚCI TRANSGRANICZNEGO ODDZIAŁYWANIA NA ŚRODOWISKO	24
7.	ROZWIĄZANIA MAJĄCE NA CELU ZAPOBIEGANIE, OGRANICZANIE LUB KOMPENSACJE PRZYRODNICZĄ NEGATYWNYCH ODDZIAŁYWAŃ NA ŚRODOWISKO.....	24
8.	MOŻLIWOŚCI ROZWIĄZAŃ ALTERNATYWNYCH DLA OBSZARU NATURA 2000	25

9. PROPOZYCJE DOTYCZĄCE PRZEWIDYWANYCH METOD ANALIZY SKUTKÓW REALIZACJI POSTANOWIEŃ PROJEKTOWANEGO PLANU ORAZ CZĘSTOTLIWOŚCI JEJ PRZEPROWADZANIA	25
10. STRESZCZENIE W JĘZYKU NIESPECJALISTYCZNYM.....	26
11. LITERATURA	32

Spis rysunków

Rys. 1 Położenie analizowanego terenu – skala 1:20000

Rys. 2 Wskazanie terenów z możliwością urbanizacji – skala 1:10000

Oświadczenie zgodnie z art. 51 ust. 2 pkt 1 lit. f ustawy z dnia 3 października 2008 r. o udostępnianiu informacji o środowisku i jego ochronie, udziale społeczeństwa w ochronie środowiska oraz o ocenach oddziaływania na środowisko (tj. Dz. U. z 2023 r. poz. 1094 ze zm.).

Oświadczam, że ja, Tomasz Miłowski spełniam wymagania o których mowa w art. 74a ust. 2 pkt 1 i 2 ww. ustawy: w 2003 r. ukończyłem studia wyższe z dziedziny geologii oraz w 2011 r. studia podyplomowe z zakresu prawnych problemów górnictwa i ochrony środowiska. W latach 2005 – 2023 wykonałem lub brałem udział w wykonaniu kilkuset prognoz oddziaływania na środowisko, raportów oddziaływania na środowisko oraz innych opracowań dotyczących ochrony środowiska. Jestem świadomy odpowiedzialności karnej za złożenie fałszywego oświadczenia.



Tomasz Miłowski

1. WPROWADZENIE

1.1 CEL, ZAKRES PRACY, POWIĄZANIA Z INNYMI DOKUMENTAMI

Przedmiotem opracowania jest prognoza oddziaływania na środowisko projektu miejscowego planu zagospodarowania przestrzennego gminy Przeciszów obejmująca obszar sołectwa Las, które położone jest w północnej części gminy.

Obowiązek sporządzenia prognozy oddziaływania na środowisko projektu miejscowego planu zagospodarowania przestrzennego wynika z przepisu art. 51 ust. 1 ustawy z dnia 3 października 2008 r. O udostępnianiu informacji o środowisku i jego ochronie, udziale społeczeństwa w ochronie środowiska oraz o ocenach oddziaływania na środowisko (t.j. Dz. U. z 2023 r. poz. 1094 ze zm.).

Podstawowym celem prognozy jest wykazanie, jak określone w planie kierunki zagospodarowania przestrzennego sołectwa wpłyną na środowisko i czy, a jeśli tak to w jakim stopniu spowodują powstanie oddziaływań o charakterze znaczącym. Ze względu na dużą złożoność zjawisk przyrodniczych, ograniczony zakres rozpoznania środowiska oraz ogólny charakter dokumentów planistycznych, ocena potencjalnych przekształceń środowiska wynikających z projektowanego przeznaczenia terenu ma formę prognozy. Prognoza nie jest dokumentem rozstrzygającym o słuszności realizacji zamierzeń inwestycyjnych przewidzianych nowymi ustaleniami planu, a jedynie przedstawia prawdopodobne skutki jakie niesie za sobą realizacja ustaleń planu na poszczególne komponenty środowiska w ich wzajemnym powiązaniu, w szczególności na ekosystemy, krajobraz, a także na ludzi, dobra materialne oraz dobra kultury.

Niniejsza prognoza została sporządzona w oparciu o wymogi wynikające z przepisu art. 51 ust. 2 ustawy z dnia 3 października 2008 r. o udostępnianiu informacji o środowisku i jego ochronie , udziale społeczeństwa w ochronie środowiska oraz o ocenach oddziaływania na środowisko (t.j. Dz. U. z 2023 r. poz. 1094 ze zm.).

Zgodnie z wyżej wymienionym artykułem sporządzana prognoza:

a) zawiera

- ustalenia i główne cele projektu miejscowego planu zagospodarowania przestrzennego sołectwa Las oraz jego powiązania z innymi dokumentami,
- informacje o metodach zastosowanych przy sporządzaniu prognozy,
- informacje na temat przewidywanych możliwości transgranicznego oddziaływania na środowisko,
- propozycje dotyczące przewidywanych metod analizy skutków realizacji postanowień projektowanego planu oraz częstotliwości jej przeprowadzania,
- streszczenie sporządzone w języku niespecjalistycznym,

b) określa, analizuje i ocenia

- istniejący stan środowiska,
- potencjalne zmiany stanu środowiska przy braku realizacji postanowień projektowanego dokumentu,

- przewidywane znaczące oddziaływania na środowisko przy realizacji postanowień projektowanego dokumentu,
- istniejące problemy ochrony środowiska istotne z punktu widzenia realizacji projektowanego dokumentu,
- cele ochrony środowiska ustanowione na szczeblu międzynarodowym, wspólnotowym i krajowym istotne z punktu widzenia projektowanego dokumentu oraz sposoby w jakich te cele zostały uwzględnione,

c) przedstawia

- rozwiązania mające na celu zapobieganie, ograniczanie lub kompensację przyrodniczą negatywnych oddziaływań na środowisko,
- możliwości rozwiązań alternatywnych w odniesieniu do obszaru Natura 2000.

Projekt miejscowego planu zagospodarowania przestrzennego sołectwa Piotrowice powiązany jest z następującymi dokumentami:

- Uchwała Nr XLVII/732/18/2018 z dnia 26 marca 2018 r. w sprawie Planu Zagospodarowania Przestrzennego Województwa Małopolskiego (Dz. Urz. Województwa Małopolskiego z dnia 18 kwietnia 2018 r., poz. 3215).;
- Studium uwarunkowań i kierunków zagospodarowania przestrzennego Gminy Przeciszów przyjęte w wersji ujednoczonej uchwałą nr XXXII/185/17 Rady Gminy Przeciszów z dnia 27 września 2017 r. ze zm.
- Uchwała nr XXXVIII/207/06 Rady Gminy Przeciszów z dnia 24 sierpnia 2006 roku w sprawie miejscowego planu zagospodarowania przestrzennego gminy Przeciszów – nr 1¹
- Uchwała Nr XXXIV/192/10 Rady Gminy Przeciszów z dnia 30 marca 2010 r. w sprawie uchwalenia zmiany miejscowego planu zagospodarowania przestrzennego gminy Przeciszów – nr 2
- Uchwała Nr XXV/181/13 Rady Gminy Przeciszów z dnia 22 marca 2013 roku w sprawie uchwalenia zmiany miejscowego planu marca 2013 roku w sprawie uchwalenia zmiany miejscowego planu zagospodarowania przestrzennego gminy Przeciszów – nr 3
- Opracowanie ekofizjograficzne dla obszaru gminy Przeciszów ze szczególnym uwzględnieniem terenów wyznaczonych do sporządzenia miejscowego planu zagospodarowania przestrzennego dla części gminy Przeciszów w miejscowościach Przeciszów i Piotrowice na podstawie uchwały Nr XXV/150/17 Rady Gminy Przeciszów z dnia 9 lutego 2017 roku w sprawie przystąpienia do tego planu, 2017 r.;

1.2 METODY ZASTOSOWANE PRZY SPORZĄDZANIU PROGNOZY

W celu sporządzenia prognozy przeprowadzono następujące prace:

¹ Nr mpzp wg portalu <https://przeciszow.e-mapa.net/>

- zaznajomiono się z projektem miejscowego planu zagospodarowania przestrzennego, w tym z wnioskami do planu,
- zaznajomiono się z danymi fizjograficznymi oraz innymi dostępnymi opracowaniami sozologicznymi obejmującymi obszar objęty prognozą,
- dokonano oceny projektu MPZP w odniesieniu do obowiązujących aktów prawnych, w tym przepisów gminnych,
- przeprowadzono wizję obszaru objętego prognozą w miesiącach maj – wrzesień 2023 r.,
- dokonano analizy czynników potencjalnie mogących przynieść negatywne skutki dla środowiska.

1.3 CELE OCHRONY ŚRODOWISKA USTANOWIONE NA SZCZEBLU MIĘDZYNARODOWYM, WSPÓLNOTOWYM I KRAJOWYM, ISTOTNE Z PUNKTU WIDZENIA PROJEKTOWANEGO DOKUMENTU, ORAZ SPOSOBY, W JAKICH TE CELE I INNE PROBLEMY ŚRODOWISKA ZOSTAŁY UWZGLĘDNIONE PODCZAS OPRACOWYWANIA DOKUMENTU

W projekcie miejscowego planu zagospodarowania przestrzennego sołectwa Las w gminie Przeciszów powinny zostać uwzględnione priorytety w zakresie ochrony środowiska wynikające z dokumentów ustanowionych na szczeblu rządowym, samorządowym, porozumień międzynarodowych oraz projektów dokumentów i dyrektyw Unii Europejskiej.

Podstawą formułowania ustaleń projektu planu była zasada zrównoważonego rozwoju, która zakłada m.in. ochronę i racjonalne kształtowanie cennych zasobów środowiska przyrodniczego poprzez kształtowanie struktur przestrzennych nie naruszających jego walorów oraz umożliwiających aktywną ochronę jego wartości prowadzących do realizacji ekorozwoju.

1.4 USTALENIA I GŁÓWNE CELE PROJEKTU MIEJSCOWEGO PLANU ZAGOSPODAROWANIA PRZESTRZENNEGO

Projekt planu obejmuje obszar sołectwa Las położonego w południowej części gminy Przeciszów o łącznej powierzchni ok. 462 ha i procedowany jest uchwałą nr XXV/186/21 z dnia 13 października 2021 r. w sprawie przystąpienia do opracowania miejscowego planu zagospodarowania przestrzennego terenu położonego w sołectwie Las. Celem zmiany mpzp jest aktualizacja i scalenie w jeden obowiązujących na tym terenie planów z różnych lat, z których część mocno się już zdezaktualizowała, zarówno w kontekście prawnym, jak i aktualnego zagospodarowania terenów. Zmiana mpzp związana jest również z uwzględnieniem potrzeb mieszkańców związanych ze składanymi przez nich wnioskami dotyczącymi głównie rozwoju zabudowy mieszkaniowej. W projekcie planu ustalono następujące przeznaczenia terenu:

UZ-UE-UK - tereny usług zdrowia i pomocy społecznej lub edukacji lub kultury i rozrywki;

UT-UG - tereny usług turystyki lub gastronomii;

MN-UT - tereny zabudowy mieszkaniowej jednorodzinnej lub usług turystyki;

MN-UL - tereny zabudowy mieszkaniowej jednorodzinnej lub usług rzemieślniczych;

MNW - tereny zabudowy mieszkaniowej jednorodzinnej wolnostojącej;

MNW-RZM - tereny zabudowy mieszkaniowej jednorodzinnej wolnostojącej lub zabudowy zagrodowej;

RZM - tereny zabudowy zagrodowej;

RA - tereny akwakultury i obsługi rybactwa;

RN - tereny rolnictwa z zakazem zabudowy;

WS - tereny wód powierzchniowych śródlądowych;

L - tereny lasów;

ZN - tereny zieleni naturalnej;

ZP - tereny zieleni urządzonej;

KDZ - teren drogi zbiorczej;

KDD - tereny dróg dojazdowych;

KR - tereny komunikacji drogowej wewnętrznej.

Generalnie zaproponowane w projekcie miejscowego planu zagospodarowania przestrzennego przeznaczenia terenu opierają się na istniejącym zagospodarowaniu terenu, a także na ustaleniach obowiązujących mpzp, nie mniej ustalono tu również tereny na których urbanizacja będzie rozwijała się dość mocno, w zdecydowanej mierze będzie to jednak uzupełnienie stanu istniejącego w oparciu o zabudowę wzdłuż dróg sołectwa. Głównie uzupełniana będzie zabudowa w lukach zabudowy, ale również tereny położone na zapleczu istniejących zabudowań, a więc mogące stanowić w przyszłości drugą czy trzecią linię zabudowy. W zdecydowanej większości nowej zabudowie poddane zostaną tereny uprawianych gruntów rolnych. Spośród nowych dróg wskazywano jako nowe jedynie kilka dróg wewnętrznych. Nie wskazywano żadnych dróg wyższych klas, jak drogi klasy główna, czy główna ruchu przyspieszonego, nie wskazywano również nowych terenów kolejowych. Nowe drogi miałyby obsługiwać nowo wyznaczone tereny budowlane, ale też i uzupełniać sieć istniejących dróg wewnętrznych czy polnych, które funkcjonują doraźnie. W zdecydowanej większości drogi te poprowadzono po istniejących drogach gruntowych lub polach, często też stanowią one przedłużenie istniejących dróg w obrębie nowo wskazanych terenów budowlanych. W ramach sołectwa nie wskazuje się przeznaczeń o charakterze produkcyjnym lub przemysłowym. Sołectwo w dalszym ciągu będzie posiadało charakter wsi z zabudową zagrodową i mieszkaniową oraz dominującym rolnictwem.

Należy zaznaczyć, że zdecydowana większość nowych przeznaczeń terenów oraz dróg była już wskazywana w mpzp z lat poprzednich. Pomimo miejscami dość dużego programu urbanizacji za pozytywne należy jednak uznać, że projekt mpzp wskazuje i pozostawia wolne od zabudowy tereny, które będą stanowiły zasób przyrodniczy sołectwa. Są to rozległe

tereny rolne w części północnej, południowo-zachodniej oraz wschodniej sołectwa, dolinę Wisły, Kanału Dwory, cieków Bachorz i Włosianka, powierzchnie lasu chronionego jako rezerwat przyrody oraz teren kompleksu stawów w części wschodniej terenu. Tereny te pozostawiono wolne od zabudowy (tzn. nie wprowadzono nowej zabudowy w stosunku do obecnie obowiązujących mpzp, ani w stosunku do stanu istniejącego).

W projekcie mpzp uwzględniono również szereg uwarunkowań środowiskowych i kulturowych, m.in. występowanie złóż kopalin, obiektów o charakterze zabytkowym, infrastruktury technicznej, form ochrony przyrody. Zostały one szczegółowo wymienione w tekście planu i wskazane w części rysunkowej. W generalnym ujęciu, choć miejscami skala zmian będzie duża, na obszarach przewidzianych w planie do urbanizacji nie występują stanowiska roślin chronionych czy cenne siedliska przyrodnicze, a zmiana planu nie przyczyni się do znaczącego pogorszenia stanu środowiska przyrodniczego. Najcenniejsze elementy przyrodnicze, rozległe grunty orne, lasy, zadrzewienia i doliny cieków, tereny stawów, teren rezerwatu „Przeciszów” pozostawiono jako wolne od zabudowy.

2. CHARAKTERYSTYKA ŚRODOWISKA

2.1 POŁOŻENIE FIZYCZNO-GEOGRAFICZNE

Miejscowym planem zagospodarowania przestrzennego objęto teren sołectwa Las, które położone jest w północnej części gminy Przeciszów. Powierzchnia całej gminy wynosi ok. 3532 ha, zaś powierzchnia sołectwa Las wynosi ok. 462 ha.

Według podziału na jednostki fizyczno-geograficzne J. Kondrackiego² cały teren sołectwa znajduje się w obrębie prowincji Karpaty i Podkarpacie (51/52), podprowincji Północne Podkarpacie (512), makroregionie Kotliny Oświęcimskiej (512.2), w mezoregionie Dolina Górnej Wisły (512.22).

2.2 BUDOWA GEOLOGICZNA

Gmina Przeciszów leży na utworach karbonu, składającego się z piaskowców, łupków oraz iłolupków z przewarstwieniami węgla kamiennego. Według Mapy Geologicznej w skali 1:200000 ark. Kraków³ fundament ten pokrywają osady miocenyjskie wykształcone w postaci iłów, mułów, piasków i piaskowców warstw skawińskich, wielickich i grabowieckich⁵Nb₁. Wiek tych warstw to baden. Strop warstw miocenyjskich zalega na głębokości ok. 200 – 220 m. n.p.m. Na powierzchni terenu odsłaniają się osady czwartorzędowe, według Mapy Geologicznej Polski ark. Chrzanów⁴ na analizowanym terenie, na całej jego powierzchni, występują osady rzeczne **fQh** związane bezpośrednio z akumulacją doliny Wisły deponowane w Holocenie. Cały analizowany teren położony jest w obrębie szerokiej, rozległej doliny rzeki Wisły.

2.3 WODY POWIERZCHNIOWE

Wody płynące i stojące

² Kondracki J., Geografia Regionalna Polski, PWN, Warszawa 2001;

³ Mapa geologiczna Polski 1 : 200 000, ark. Kraków. Wydawnictwa Geologiczne, 1980

⁴ Żero E., Szczegółowa Mapa Geologiczna Polski ark. Chrzanów, PIG, Warszawa, 1956 r.

Cały teren sołectwa położony jest w bezpośredniej dolinie rzeki Wisły, która przepływa przez ten teren i stanowi jego północną granicę. Część północno-zachodnią sołectwa przecina Kanał Dwory, wybudowany w latach 70 XX w. Przez centralną część sołectwa, z południowego zachodu na północny wschód przepływa ciek Wołosanka, z kolei przez część wschodnią, pomiędzy kompleksem stawów przepływa ciek Bachorz. Spośród wód stojących w części wschodniej terenu znajdują się dwa stawy wypełnione wodą: Staw Grabina (pow. ok. 8 ha) i Staw nad Rzeką (pow. ok. 21 ha) oraz obecnie nieużytkowany staw Przesadki I (pow. ok. 16 ha). Stawy te stanowią część rozległego kompleksu Stawów Przyręb o łącznej powierzchni ok. 450 ha, który rozpościera się na wschód od sołectwa Las.

Zagrożenie powodziowe

Zgodnie z mapami obszarów szczególnego zagrożenia powodzią opublikowanych przez Krajowy Zarząd Gospodarki Wodnej tereny zagrożenia powodziowego – wody $Q=10\%$, $Q=1\%$ i $Q=0,2\%$ mieszczą się w korytach Wisły i Kanału Dwory, w obrębie wałów przeciwpowodziowych. Natomiast niemal cały teren sołectwa znajduje się w obrębie terenu narażonego na zalanie w przypadku zniszczenia lub uszkodzenia wału przeciwpowodziowego.

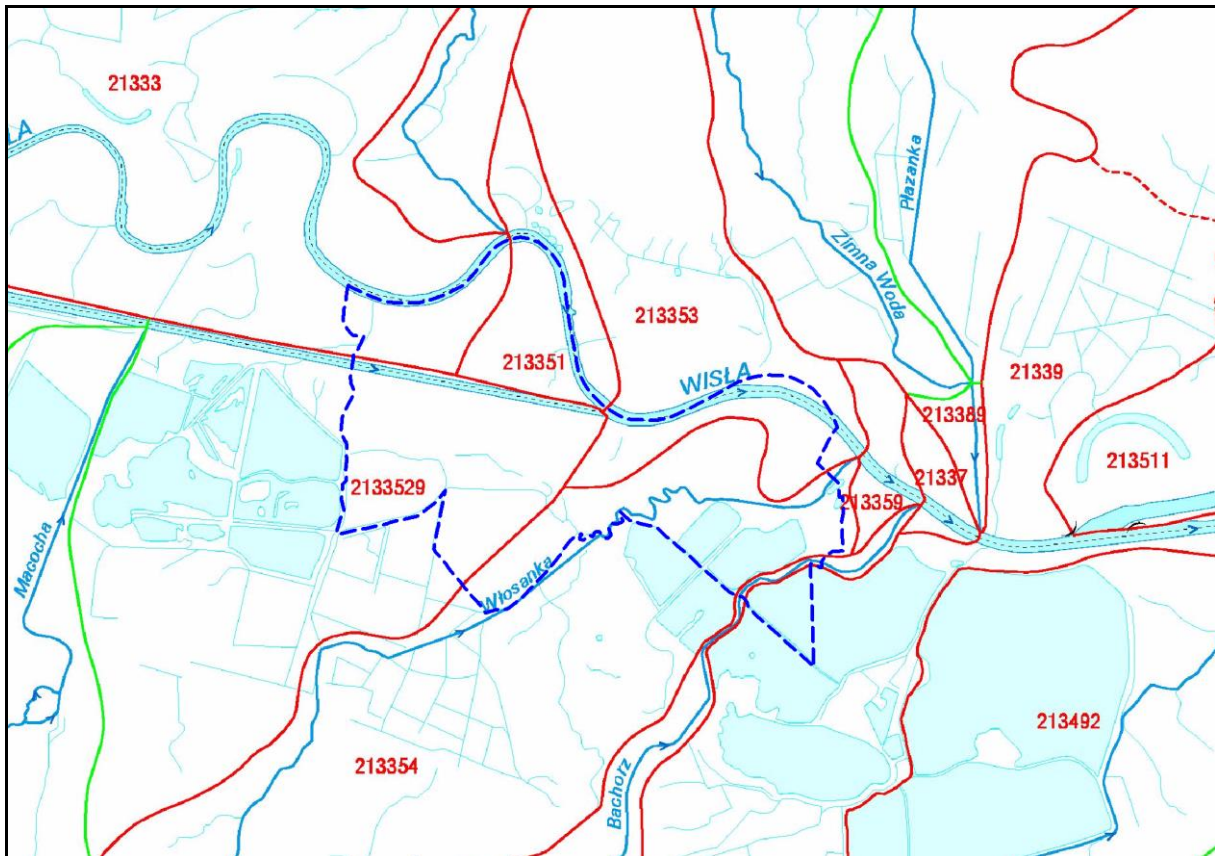
Ujęcia wód powierzchniowych

Na terenie sołectwa brak jest ujęć wód powierzchniowych, ani ich stref ochronnych.

Jednolite części wód powierzchniowych

Przez analizowany teren przepływają trzy cieki, które zostały wydzielone jako JCWP:

- JCWP nr PLRW200002133529 Kanał Żeglowny Dwory (zlewnia obejmuje południowo-zachodnią część sołectwa);
- JCWP nr PLRW200019213339 Wisła od Przemszy bez Przemszy (zlewnia obejmuje niemal całą północną, centralną i wschodnią część sołectwa);
- JCWP nr PLRW200026213369 Bachorz (zlewnia obejmuje niewielki fragment terenu sołectwa wzdłuż cieku Bachorz).



Rysunek 1 Podział hydrograficzny analizowanego terenu na podkładzie mapy 1:50000

2.4 WODY PODZIEMNE

Regionalizacja hydrogeologiczna

Według Mapy Hydrogeologicznej w skali 1:200000 ark. Kraków⁵ teren sołectwa wchodzi w skład Przedkarpackiego Regionu Hydrogeologicznego XXII, Podregion Przedkarpacko – Śląski XXII7, w którym główny poziom użytkowy wód podziemnych znajduje się w utworach czwartorzędowych.

Użytkowe poziomy wodonośne

Według Mapy Hydrogeologicznej w skali 1:50000 ark. Chrzanów⁶ w podłożu terenu sołectwa znajdują się użytkowe poziomy wodonośne w utworach czwartorzędu. Analizowany teren znajduje się w jednostce hydrogeologicznej 15bQII. Potencjalna wydajność studni wierconej wynosi 30 - 50 m³/h, zasoby dyspozycyjne jednostkowe zostały określone w przedziale 100 - 200 m³/24h/km². Stopień zagrożenia tych wód został określony jako średni, co uwarunkowane jest obecnością ognisk zanieczyszczeń i średnią odpornością poziomu wodonośnego. Jakość wód jest określona jako średnia II, wymagają one prostego uzdatnienia. Natomiast w części zachodniej sołectwa nie występują użytkowe poziomy wodonośne.

Główne Zbiorniki Wód Podziemnych

⁵ Mapa Hydrogeologiczna Polski 1:200000, ark. Kraków Wydawnictwa Geologiczne, 1980 r., Mapa Hydrogeologiczna Polski 1:200000 ark. Bielsko-Biała, Wydawnictwa Geologiczne, 1983 r.

⁶ Gajowiec B., Mapa Hydrogeologiczna Polski ark. Chrzanów, PIG, Warszawa, 2000 r.

Według Mapy wstępnej waloryzacji głównych zbiorników wód podziemnych (Skrzypczak [red], 2003) oraz materiałów Państwowej Służby Hydrogeologicznej na terenie sołectwa nie wydzielono jakichkolwiek Głównych lub Lokalnych Zbiorników Wód Podziemnych.

Jednolite Części Wód Podziemnych

Według podziału Polski na jednolite części wód podziemnych całość sołectwa Las znajduje się w JCWPd nr PLGW6000158.

Ujęcia wód podziemnych

Na terenie sołectwa Las nie występują ujęcia wód podziemnych dla których wydzielono by strefy ochronne, brak jest również stref ochrony bezpośredniej lub pośredniej tego typu ujęć.

2.5 KLIMAT I WARUNKI TOPOKLIMATYCZNE

Gmina Przeciszów położona jest w środkowoeuropejskiej strefie klimatycznej, gdzie następuje łączenie się wpływów klimatu kontynentalnego i morskiego.⁷

Według podziału R. Gumińskiego na jednostki klimatyczno – rolnicze obszar gminy należy do dwóch dzielnic klimatyczno – rolniczych:

- dzielnicy tarnowskiej (Dolina Wisły) - obszar położony na niskiej terasie Wisły, posiadający mezoklimat den dolinnych, charakteryzujący się dużymi dobowymi wahaniami temperatury i wilgotnością powietrza, częstymi inwersjami temperatury, krótkim okresem bezprzymrozkowym. W obszarze tego terenu utrzymują się zamglenia oraz zastoiska chłodnego powietrza. Ze względu na słabą wentylację, warunki aerosanitarne są bardzo niekorzystne,
- dzielnicy podkarpackiej, stanowiącej pas przejściowy między górami i kotlinami podgóorskimi.

Klimat okolic gminy Przeciszów jest typowy dla warunków klimatycznych pasa kotlin podgóorskich Beskidów. Charakteryzuje się on stosunkowo wysoką średnią roczną temperaturą powietrza, a jednocześnie dużą amplitudą temperatur ekstremalnych. Średnia wieloletnia temperatura powietrza dla okolic Oświęcimia wynosi 8⁰C. Najcieplejszym miesiącem roku jest lipiec (17,5⁰C), najchłodniejszym styczeń (-20C). Długość okresu wegetacji wynosi 210 dni.

Średnia wilgotność względna w przebiegu miesięcznym, nie wykazuje dużych zmienności. W zimie osiąga największe wartości do 84%, natomiast najmniejsze wiosną 74%. W sezonie chłodnym obserwuje się mniejszą dobową amplitudę wilgotności, która średnio wynosi 15%, największą latem ponad 30%. W zimie występuje większa niż w lecie liczba dni ze średnią dobową wilgotnością względną wyższą od 90%.

Średnia roczna suma opadów atmosferycznych wynosi 741 mm z maksimum w czerwcu i lipcu oraz minimum przypadającym w miesiącu lutym. Liczba dni z opadem wynosi 175.

⁷ Na podstawie: Studium uwarunkowań i kierunków zagospodarowania przestrzennego Gminy Przeciszów przyjęte w wersji ujednoczonej uchwałą nr XXXII/185/17 Rady Gminy Przeciszów z dnia 27 września 2017 r.

Warunki anemologiczne okolic gminy oraz jej obszaru są niekorzystne. Notuje się wysoki, udział ciszy, charakterystyczny dla kotlin. Przeważają wiatry słabe i umiarkowane, a stosunkowo wysoka średnia roczna prędkość wiatru spowodowana jest prędkością docierających tu bardzo silnych wiatrów typu fenowego. Obszar gminy odznacza się zdecydowaną przewagą wiatrów wiejących z sektora zachodniego (ok. 57,2%).

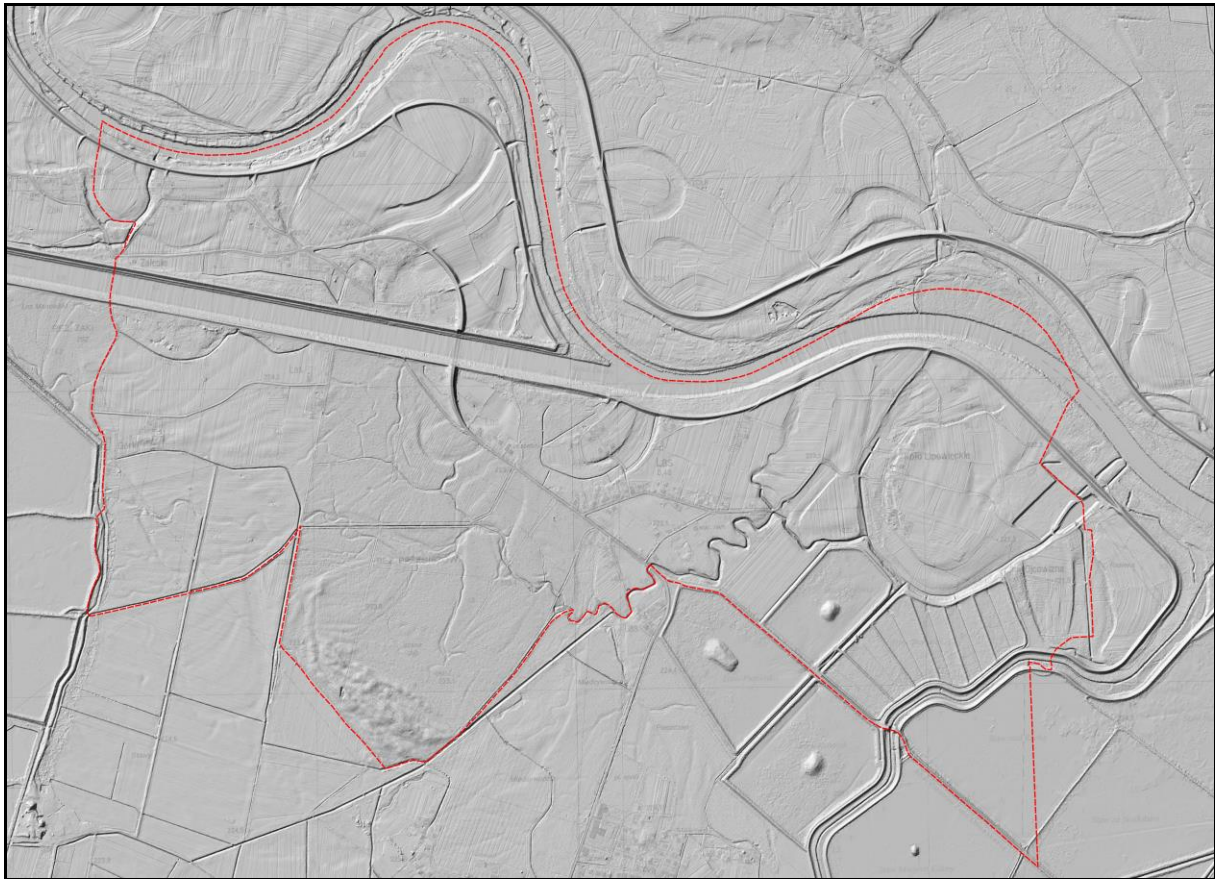
Średnie prędkości wiatru są bardzo niskie i wynoszą od 2,0 m/s (Wadowice, Pszczyna) do 2,7 m/s (Bieruń Stary). Największe prędkości wiatru występują w sektorach południowo - zachodnim, zachodnim i północno – zachodnim. Wiatry o najmniejszych prędkościach notowane są najczęściej z kierunku północnego i wschodniego. W okolicach Oświęcimia zauważalne jest często zjawisko ciszy atmosferycznej. Wyniki pomiarów z wielu lat wskazują, że brak wiatru odnotowano w prawie 17% przypadków. Duży odsetek ciszy (8,4%) i wiatrów słabych stwarza niedogodne warunki przewietrzania obszaru gminy.

2.6 POWIERZCHNIA ZIEMI

2.6.1 UKSZTAŁTOWANIE TERENU, ZAGROŻENIE OSUWISKOWE

Ukształtowanie terenu

Teren sołectwa Las położony jest w obrębie płaskiej, rozległej terasy zalewowej rzeki Wisły. Rzędne wynoszą tu ok. 222 – 224 m n.p.m. Wisła płynie na rzędnej ok. 219 m n.p.m. Teren nieznacznie obniża się w kierunku północnym do Wisły. Urozmaiceniem rzeźby jest tu koryto Wisły, sztucznie przekopane koryto Kanału Dwory, niecki stawów oraz rowy melioracyjne, których gęsta sieć przecina analizowany obszar. Istotnym elementem rzeźby terenu są tu również wały przeciwpowodziowe.



Rysunek 2 Ukształtowanie terenu na podstawie Numerycznego Modelu Terenu

Zjawiska osuwiskowe

Zgodnie z danymi udostępnionymi przez Starostwo Powiatowe w Oświęcimiu w rejestrze osuwisk i terenów zagrożonych osuwaniem się mas ziemnych prowadzonym przez Starostę Oświęcimskiego na terenie sołectwa nie występują tereny zagrożone ruchami masowymi ziemi ani osuwiska.

2.6.2 GLEBY I ROLNICZA PRZESTRZEŃ PRODUKCYJNA

Mapa glebowo-rolnicza wydzieliła na obszarze sołectwa głównie mady F zaliczone do kompleksu pszennego dobrego 2, żytniego bardzo dobrego 4 oraz kompleksu zbożowo-pastewnego mocnego 8 i użytków zielonych średnich 2z, co związane jest z położeniem w obrębie rozległej doliny zalewowej Wisły. Na terenie sołectwa dominują gleby klas dobrych i średniodobrych klasy III i IV, zaliczonych do gruntów ornych R i łąk Ł. Gleby dzięki swej dobrej jakości w dużej mierze pozostają w zagospodarowaniu rolnym.

2.7 ZASOBY NATURALNE

W podłożu terenu sołectwa znajdują się udokumentowane złoża węgla kamiennego. Niemal pod całym jego terenem znajduje się złożo „Zator” (Id Midas 297). Dodatkowo na niewielkich skrawkach w części zachodniej i północnej występują złoża „Oświęcim-Polanka” (ID Midas 1075) i „Wisła-Północ” (ID Midas 304). Złoża węgla kamiennego nie są, ani nie były przedmiotem eksploatacji. Na analizowanych terenach nie wyznaczono obszarów, ani terenów górniczych dla eksploatacji węgla kamiennego.

2.8 PRZYRODA OŻYWIONA

Sołectwo Las położone jest w dolinie Wisły, co ma niebagatelne znaczenie dla kształtowania jego struktury. Właściwie brak jest szczególnie zarysowanego centrum wsi. Północną granicę sołectwa stanowi rzeka Wisła, która jednak jest słabo widoczna, ze względu na brak dróg dojazdowych, które przebiegają w pobliżu. Z kolei część centralną sołectwa przecina Kanał Dwory, który wyraźnie rozcina je na dwie części, północną i południową, połączone ze sobą tylko jednym mostem drogowym. Widok na Kanał Dwory z wiaduktu na ul. Leśnej jest imponujący i zapewnia wiele wartościowych walorów krajobrazowych. Brzegi Wisły oraz Kanału Dwory w obrębie wałów przeciwpowodziowych porastają zadrzewienia wierzbowe i łęgowe, które jednak co jakiś czas są wycinane ze względu na ograniczenie zagrożeń powodziowych. Zabudowa zarówno w części północnej, jak i południowej ma charakter rozproszony. Dawniej znajdowały się tu pojedyncze gospodarstwa, obecnie trwa proces uzupełniania zabudowy w lukach. W części północnej sołectwa dominują grunty orne, zaś w części południowo-zachodniej, na zachód od rezerwatu „Przeciszów” dominują łąki, często podmokłe. Centralną część terenu sołectwa zajmuje rezerwat leśny „Przeciszów”, który chroni naturalne lasy grądowe, stanowiące pozostałość dawnych, rosnących na całym terenie doliny Wisły grądów i łęgów. W części wschodniej terenu znajdują się dwa stawy wypełnione wodą: Staw Grabina (pow. ok. 8 ha) i Staw nad Rzeką (pow. ok. 21 ha) oraz obecnie nieużytkowany staw Przesadki I (pow. ok. 16 ha). Stawy te stanowią część rozległego kompleksu Stawów Przyręb o łącznej powierzchni ok. 450 ha, który rozpościera się na wschód od sołectwa Las. Na terenie sołectwa liczne są ciągi zadrzewień śródpolnych, wzdłuż dróg oraz cieków, które dopełniają bardziej przyrodniczego charakteru sołectwa. W części północno-wschodniej, ponad stawem Grabina widoczny jest dawny meander Wisły, który obecnie zajmują pola uprawne, częściowo zabudowa oraz zadrzewienia. Ze względu na swoje walory przyrodnicze ochroną jako rezerwat przyrody objęty został fragment lasu grądowego, natomiast ze względu na swoje znaczenie dla ochrony ptaków cała południowa część sołectwa została włączona do obszaru Natura 2000 „Dolina Dolnej Skawy”.

2.9 OBSZARY CHRONIONE NA PODSTAWIE USTAWY Z 16 KWIETNIA 2004 R. ORAZ KORYTARZE EKOLOGICZNE

Ustanowione formy ochrony przyrody

Południowa część sołectwa Las znajduje się w granicach obszaru Natura 2000 PLB 120005 Dolina Dolnej Skawy. Granica obszaru w obrębie sołectwa Las przebiega wzdłuż południowego brzegu Kanału Dwory, dalej ulica Leśną i północną granicą rezerwatu „Przeciszów”, następnie zaś przebiega na północ od stawów Grabina, nad Rzeką i Przesadki.

Obszar Natura 2000 PLB120005 Dolina Dolnej Skawy Dla tego obszaru Natura 2000 obowiązuje plan zadań ochronnych ustalony Zarządzeniem Regionalnego Dyrektora Ochrony Środowiska w Krakowie z dnia 18 września 2014 r. w sprawie ustanowienia planu zadań ochronnych dla obszaru Natura 2000 Dolina Dolnej Skawy PLB120005 (Dz. Urz. Woj. Małopolskiego z dnia 22.09.2014 r., poz. 5154), zmieniony Zarządzeniem Regionalnego Dyrektora Ochrony Środowiska w Krakowie z dnia 9 grudnia 2016 r. (Dz. Urz. Woj. Małopolskiego z dnia 09.12.2016 r., poz. 7462).

W obszarze „Dolina Dolnej Skawy”, zgodnie z Planem Zadań Ochronnych ochronie podlegają następujące gatunki ptaków: A004 perkozek *Tachybaptus ruficollis*, A005 perkoz dwuczuby *Podiceps cristatus*, A006 perkoz rdzawoszyi *Podiceps griseogenus*, A008 zausznik *Podiceps nigricollis*, A043 gęgawa *Anser anser*, A051 krakwa *Anas strepera*, A055 cyranka *Anas querquedula*, A058 hełmiatka *Netta rufina*, A059 głowienka *Aythya ferina*, A060 podgorzałka *Aythya nyroca*, A061 czernica *Aythya fuligula*, A123 kokoszka *Gallinula chloropus*, A197 rybitwa czarna *Chlidonias niger*, A021 bąk *Botaurus stellaris*, A022 bączek *Ixobrychus minutus*, A023 ślepowron *Nycticorax nycticorax*, A136 sieweczka rzeczna *Charadrius dubius*, A162 krwawodziób *Tringa totanus*, A176 mewa czarnogłowa *Ichthyophaga melanocephala*, A179 śmieszka *Chroicocephalus ridibundus*, A193 rybitwa rzeczna *Sterna hirundo*, A196 rybitwa białowąsa *Chlidonias hybrida*, A229 zimorodek *Alcedo atthis*, A272 podróżniczek *Luscinia svecica*, A459 mewa białogłowa *Larus cachinnans*. Zagrożeniem dla obszaru jest zaniechanie lub zmiana użytkowania stawów hodowlanych, likwidacja wysp na stawach i wycinanie zakrzewień, likwidacja szuwarów i roślinności wodnej na stawach, zmiana przeznaczenia stawów hodowlanych na stawy rekreacyjne, zaniechanie gospodarki stawowej, regulacja Skawy, wycinanie zakrzewień nadrzecznych.

Projekt planu nie wprowadza zabudowy na siedliska wymienionych wyżej ptaków, nie wprowadza również form zagospodarowania, które niszczyłyby stawy, wyspy, likwidowały szuwały, regulowały Skawę czy tym podobnych działań, **nie przewiduje się więc wystąpienia negatywnych oddziaływań na przedmiot ochrony tego obszaru Natura 2000.**

Rezerwat „Przeciszów” wraz z otuliną Rezerwat przyrody „Przeciszów” powołany został Zarządzeniem Ministra Ochrony Środowiska Zasobów Naturalnych i Leśnictwa z dnia 11 grudnia 1995 r. w sprawie uznania za rezerwat przyrody (M. P. Nr 5 poz. 52 z 1996 r.). Obejmuje obszar lasu grądowego o powierzchni ok. 85 ha. Jest to rezerwat leśny zakwalifikowany do dwóch typów: biocenotyczny i fizjocenotyczny (podtyp rezerwatu: biocenoz z naturalnych i półnaturalnych zbiorowisk leśnych). Typ ekosystemu - leśny i borowy; podtyp - lasów nizinnych. Powołany został w celu ochrony wielogatunkowego lasu grądowego oraz licznych gatunków flory i fauny. Wokół rezerwatu powołano otulinę – pas terenu o szerokości ok. 115 m dla której nie obowiązują żadne ustalenia.

Korytarze ekologiczne – W opracowaniu krajowym z 2011 r.⁸ całość terenu sołectwa znajduje się w obrębie korytarza ekologicznego „Dolina Górnej Wisły”, przy czym możliwość przemieszczania się zwierzęta będą tu miały korytami Wisły i Kanału Dwory w części północnej oraz terenami rolnymi i leśnymi (rezerwat „Przeciszów”) w części południowej.

2.10 KRAJOBRAZ

Na obszarze sołectwa Las występuje zróżnicowany krajobraz, który charakteryzuje się dość dużą odmiennością w zależności od położenia. Generalnie całość terenu sołectwa położona jest w dolinie Wisły, w związku z czym występuje tu krajobraz rozległych dolin

⁸ Jędrzejewski W., Nowak S., Stachura K., Skierczyński M., Mysłajek R. W., Niedziałkowski K., Jędrzejewska B., Wójcik J. M., Zalewska H., Pilot M., Górny M., Kurek R.T., Ślusarczyk R. Projekt korytarzy ekologicznych łączących Europejską Sieć Natura 2000 w Polsce. Zakład Badania Ssaków PAN, Białowieża 2011 r.;

rzecznych na który nakładają się inne, charakterystyczne dla dolin rzecznych krajobraz: pól wielkoobszarowych, łąk, krajobraz terenów leśnych, krajobraz stawów oraz krajobraz wsi z rozproszoną zabudową. Na terenie sołectwa brak jest centrum wsi, które byłoby w jakiś sposób charakterystyczne czy rozpoznawalne. Natomiast wartościowe otwarcia krajobrazowe są tu związane z widokami na rzekę Wisłę, Kanał Dwory (z mostu na ul. Leśnej), na stawy Przerycie oraz na otwarte tereny łąk w części południowo-zachodniej oraz na ścianę lasu grądowego rezerwatu „Przeciszów”. Również sam niezwykle starodrzew rezerwatu posiada bardzo dużą wartość krajobrazową o charakterze naturalnym.

2.10 ZABYTKI I OBIEKTY O WARTOŚCIACH KULTUROWYCH

Na terenie sołectwa Las znajduje się jeden obiekt wpisany do Gminnej Ewidencji Zabytków, jest to kapliczka przy ul. Leśnej. Znajduje się tu również jedno stanowisko archeologiczne. Zestawienie obiektów o charakterze zabytkowym znajduje się w projekcie planu, w którym określono również ich lokalizację na rysunku mpzp.

3. OCENA POTENCJALNYCH ZMIAN STANU ŚRODOWISKA PRZY BRAKU REALIZACJI USTALEŃ PLANU

Na analizowanym terenie obowiązują miejscowe plany zagospodarowania przestrzennego z lat 2006, 2010 i 2013 w których to planach ustalono podobne przeznaczenia terenu, jak w projekcie niniejszego planu. Realizowany plan jest kontynuacją zamierzeń wynikających z obowiązującego mpzp. W zdecydowanej większości nie zmieniają się przeznaczenia terenu w stosunku do obowiązujących planów, więc właściwie cały teren objęty opracowaniem mógłby się rozwijać w podobny sposób zarówno przy braku realizacji ustaleń planu, jak i po jego realizacji. Celem zmiany mpzp jest aktualizacja i scalenie w jeden obowiązujących na tym terenie planów z różnych lat, z których część mocno się już dezaktualizowała, zarówno w kontekście prawnym, jak i aktualnego zagospodarowania terenów. Zmiana mpzp związana jest również z uwzględnieniem potrzeb mieszkańców związanych ze składanymi przez nich wnioskami dotyczącymi głównie rozwoju zabudowy mieszkaniowej.

4. ISTNIEJĄCE PROBLEMY OCHRONY ŚRODOWISKA ISTOTNE Z PUNKTU WIDZENIA REALIZACJI PROJEKTOWANEGO DOKUMENTU, W SZCZEGÓLNOŚCI DOTYCZĄCE OBSZARÓW PODLEGAJĄCYCH OCHRONIE NA PODSTAWIE USTAWY Z DNIA 16 KWIEŹNIA 2004 R. O OCHRONIE PRZYRODY

Na analizowanym obszarze nie stwierdza się występowania szczególnych problemów ochrony środowiska dotyczących obszarów podlegających ochronie. Nie występuje tu znacząca presja na formy ochrony przyrody. Rezerwat przyrody „Przeciszów” pozostaje w bieżącym zagospodarowaniu i podlega ochronie. Z kolei obszar Natura 2000 Dolina Dolnej Skawy chroni głównie siedliska ptaków związane ze stawami. Rozległe powierzchnie stawów Przerycie (z których tylko niewielka część znajduje się na analizowanym terenie) pozostają wolne od zabudowy, a gospodarka stawowa jest tam zachowana, dzięki czemu przedmiot ochrony obszaru – rzadkie gatunki ptaków – pozostaje niezagrożony.

5. SKUTKI DLA ŚRODOWISKA WYNIKAJĄCE Z REALIZACJI USTALEŃ PLANU

5.1 WPŁYW NA WODY POWIERZCHNIOWE

Projekt planu nie wprowadza nowych terenów i sposobów zagospodarowania, które w sposób znaczący mogłyby pogorszyć jakość wód powierzchniowych. Projekt planu nie wprowadza ustaleń, które byłyby w jakikolwiek sposób kolizyjne z wodami powierzchniowymi, nie nastąpi więc degradacja tego komponentu środowiska. Doliny cieków, a zwłaszcza dolinę Wisły, Kanału Dwory, potoku Bachorz i Wąwolnica. Również i powierzchnie stawów pozostawiono w bieżącym zagospodarowaniu, wolne od zabudowy. Będą one dalej pełniły istotną funkcję przyrodniczą sołectwa, stanowiąc część dużego kompleksu stawowego Przerycie. Niewątpliwie powstanie nowej zabudowy wpłynie na zwiększenie ilości odprowadzanych ścieków, co jednak ma minimalne znaczenie ze względu na podłączenie większości terenów do kanalizacji. W celu przeciwdziałania zanieczyszczeniom projekt planu ustala zasady gospodarki wodno-ściekowej zgodne z przepisami odrębnymi.

W związku z wprowadzeniem szczegółowych zasad ochrony wód powierzchniowych oraz braku zagrożenia dla wód płynących i stojących nie przewiduje się zagrożenia dla tego komponentu środowiska.

5.2 WPŁYW NA WODY PODZIEMNE

Na terenie sołectwa Las nie występują Główne Zbiorniki Wód Podziemnych, obecne są tu natomiast użytkowe poziomy wodonośne w utworach czwartorzędowych. Nie przewiduje się wystąpienia szczególnego zagrożenia wód podziemnych. Powstanie nowej zabudowy z niedostatecznie rozwiązany systemem odprowadzania ścieków może wpłynąć na stan wód podziemnych. Dla ochrony wód podziemnych ważne będą więc ustalenia przedstawione w zakresie gospodarki ściekowej w rozdziale 5.1. Dla ochrony wód podziemnych kluczowe znaczenie mają działania, które wykraczają poza ramy planowania przestrzennego, takie jak egzekwowanie przez gminę podłączeń do sieci kanalizacyjnej oraz właściwe zaprojektowanie inwestycji z uwzględnieniem wszelkich potrzebnych zabezpieczeń.

5.3 WPŁYW NA KLIMAT

W szerszej skali realizacja ustaleń planu nie będzie miała zauważalnego wpływu na klimat. Natomiast zmianie ulegnie mikroklimat na i w bezpośrednim sąsiedztwie terenów, na których będzie powstawała nowa zabudowa. W związku z tym zwiększy się szorstkość powierzchni ziemi, a co za tym idzie nastąpi zmniejszenie warunków przewietrzania oraz zaistnieje tu topoklimat terenów zurbanizowanych. Powierzchnie wskazane do zabudowy nie są jednak rozległe, ograniczają się do wypełnienia luk w zabudowie w ramach istniejącego już układu urbanistycznego. Lokalnie może również zaistnieć zjawisko pogorszenia jakości powietrza w związku z problemem niskiej emisji. Jednak od 1 lipca 2017 r. na terenie województwa małopolskiego obowiązuje tzw. uchwała antysmogowa, dzięki której również w gospodarstwach domowych następuje ograniczenie możliwości lokalizowania źródeł ciepła wykorzystujących najgorsze jakościowo paliwa. W związku z postępującą wymianą kotłów na bardziej ekologiczne oraz wprowadzeniem nakazu montowania w nowych budynkach

jedynie kotłów spełniających odpowiednie normy wynikające z uchwały antysmogowej nie przewiduje się zagrożenia związanego ze wzrostem zjawiska niskiej emisji. Zjawisko to będzie już teraz dotyczyło tylko starych kotłów, które powinny być sukcesywnie wymieniane.

5.4 POWIERZCHNIA ZIEMI

5.4.1 WPŁYW NA UKSZTAŁTOWANIE TERENU

Budowa nowych obiektów o charakterze mieszkaniowym i usługowym może nieznacznie wpłynąć na przekształcenie powierzchni terenu, nie będzie ona jednak miała charakteru znaczących przekształceń. W przypadku realizacji nowej zabudowy nie należy spodziewać się znaczących przekształceń, projekt planu nie przewiduje bowiem na terenie sołectwa wielkoskalowych przedsięwzięć, takich jak drogi wyższych klas czy inne obiekty, których budowa związana jest z przemieszczaniem znaczącej ilości mas ziemnych (odkrywkowe kopalnie, składowiska odpadów, drogi wysokich klas). Zmiany powierzchni ziemi należy uznać za nieuniknione, towarzyszące wprowadzeniu każdego typu inwestycji, jednocześnie jednak nie powodujące znaczących przekształceń morfologii terenu. Projekt planu nie przewiduje np. nowych terenów powierzchniowej eksploatacji kopalni, dróg wysokich klas czy składowisk odpadów, które to działania mogłyby rzeczywiście znacząco i trwale wpłynąć na ukształtowanie terenu.

5.4.2 WPŁYW NA GLEBY

Przy powstaniu planowanej zabudowy istniejące tu gleby ulegną w większości zniszczeniu. Zdecydowana większość terenów, które obecnie nie są zabudowane, a które zmienią zagospodarowanie to grunty orne, często pozostające w uprawie. Projekt planu przewiduje pozostawienie minimalnej powierzchni biologicznie czynnej dla poszczególnych terenów, pomimo to przewiduje się, że tereny poddane pod zabudowę zostaną bezpowrotnie stracone dla rolnictwa. Należy pamiętać, że w świetle obowiązującego prawa zgodnie z ustawą z dnia 3 lutego 1995 r. o ochronie gruntów rolnych i leśnych (t.j. Dz. U. z 2022 r. poz. 2409) przekształcenie gleb klasy III na cele nierolnicze oraz gruntów leśnych na cele nieleśne w miejscowym planie zagospodarowania przestrzennego poza obszarami miast wymaga zgody odpowiedniego organu. Na terenie objętym planem nastąpi taka konieczność, gdyż grunty klasy III wskazuje się do urbanizacji (pow. ok. 0,9 ha), do zmiany przeznaczenia wskazano jednak grunty położone w lukach zabudowy, w obrębie terenów już częściowo zurbanizowanych. Tereny rolne w części północnej, południowo-zachodniej i wschodniej terenu sołectwa pozostawiono wolne od zabudowy i w dalszym ciągu będą one pełniły funkcję terenów rolnych. Nie nastąpi konieczność zmiany przeznaczenia gruntów leśnych na cele nieleśne, gdyż nie przewiduje się takich gruntów do zmiany.

5.5 WPŁYW NA ZASOBY NATURALNE

W projekcie planu ujawniono udokumentowane złoża kopalni znajdujące się na obszarze objętym opracowaniem. Nie przewiduje się zagrożenia tego elementu środowiska poprzez ustalenia mpzp. Nie wprowadza się form zagospodarowania, które

na trwale mogłyby uniemożliwić ich eksploatację, jednocześnie nie wprowadza się jakichkolwiek nowych terenów z możliwością eksploatacji złóż kopalin.

5.6 WPŁYW NA PRZYRODĘ OŻYWIONĄ

Projekt planu wprowadza różne tereny z możliwością urbanizacji (np. MNW, MN-UT, UT-UG) na terenach obecnie niezainwestowanych. Na terenach, które nie są obecnie zabudowane, a które są przeznaczone w projekcie mpzp do zabudowy występują grunty rolne (w zdecydowanej większości pozostające w uprawie) bądź też przydomowe place i ogrody (w lukach zabudowy). Znajdują się tu również miejsca z zadrzewieniami i zakrzaczeniami, powstałe głównie w skutek ugorowania gruntów rolnych. Wszystkie tereny przewidziane do zabudowy wskazano na załączniku mapowym nr 2 do niniejszego opracowania.

Generalnie zaproponowane w projekcie miejscowego planu zagospodarowania przestrzennego przeznaczenia terenu opierają się na istniejącym zagospodarowaniu terenu, a także na ustaleniach obowiązującego mpzp, nie mniej ustalono tu również tereny na których urbanizacja będzie rozwijała się dość mocno, zawsze jednak w obrębie zarysu obecnych już terenów zurbanizowanych.

Spośród nowych dróg wskazywano jako nowe jedynie drogi wewnętrzne. Nie wskazywano żadnych dróg wyższych klas, jak drogi klasy główna, czy główna ruchu przyspieszonego, nie wskazywano również nowych terenów kolejowych. Nowe drogi miałyby obsługiwać nowo wyznaczone tereny do zabudowy, ale też i uzupełniać sieć istniejących już dróg wewnętrznych czy polnych, które funkcjonują doraźnie. W zdecydowanej większości drogi te poprowadzono po istniejących drogach gruntowych, dawnych polach, często też stanowią one przedłużenie istniejących dróg w obrębie nowych terenów do zabudowy.

Należy zaznaczyć, że zdecydowana większość nowych przeznaczeń terenów oraz dróg była już wskazywana w mpzp z lat poprzednich. Pomimo dość dużego programu urbanizacji za pozytywne należy jednak uznać, że projekt mpzp wskazuje również tereny, które będą stanowiły zasób przyrodniczy sołectwa. Są to tereny rolne w części północnej, południowo-zachodniej oraz południowo-wschodniej, koryta Wisły i Kanału Dwory, cieków Bachorz i Włosanka, las objęty ochroną w ramach rezerwatu „Przeciszów” oraz stawy. Są to najważniejsze pod względem przyrodniczym tereny w sołectwie i pozostają one wolne od jakiegokolwiek zabudowy czy przekształceń. W obrębie otuliny rezerwatu „Przeciszów” wskazano tereny 2MNW-RZM, 3MNW-RZM oraz 16 MNW i 17MNW. Po północnej stronie ul. Leśnej wskazano natomiast tereny 15MNW, 1UZ-EU-UK, 1UT-UG, 18MNW i 1MN-UT. Tereny te były już wskazywane w obowiązujących mpzp. Na terenie otuliny nie obowiązują żadne nakazy lub zakazy. Realizacja zabudowy mieszkaniowej w pobliżu terenu rezerwatu nie wpłynie na jego funkcjonowanie, tym bardziej że zabudowa ta już po części istnieje. Od strony ul. Leśnej teren rezerwatu od istniejącej i ewentualnie mającej tu powstać zabudowy oddziela droga.

Wprowadzenie zabudowy spowoduje zmiany w środowisku roślinnym wyrażające się między innymi w zanikaniu roślinności związanej z uprawami rolnymi na rzecz gatunków

obcych na terenach realizacji zabudowy. Roślinność i zwierzęta związane do tej pory z gruntami rolnymi z tych terenów zostaną wyparte. Projekt planu wprowadza również drogi wewnętrzne, za pozytywne należy uznać, że drogi te prowadzone są poza terenami cennymi przyrodniczo, głównie po terenach rolnych lub po istniejących drogach polnych. Generalnie na całym obszarze, pomimo szerokiego programu urbanizacji nie wkracza się na tereny cenne pod względem przyrodniczym. Zajęte pod zabudowę grunty orne, czy to pozostające w użytkowaniu, czy też ugorowane nie mają dużej wartości przyrodniczej. Również i fragmenty zadrzewień nie przedstawiają wartości przyrodniczej. Są to przeważnie częste tu zadrzewienia topolowe, klonowe lub brzozowe wyrosłe w miejscach, gdzie gospodarka rolna była utrudniona.

Reasumując na terenach przeznaczonych w projekcie planu do zabudowy nie występują stanowiska roślin chronionych czy cenne siedliska przyrodnicze, a projekt planu nie przyczyni się do znaczącego pogorszenia stanu środowiska przyrodniczego.

5.7 WPLYW NA OBSZARY CHRONIONE NA PODSTAWIE USTAWY Z 16 KWIECZNIA 2004 r. ORAZ NA KORYTARZE EKOLOGICZNE

Formy ochrony przyrody

W granicach sołectwa znajduje się częściowo obszar Natura 2000 „Dolina Dolnej Skawy” oraz rezerwat „Przeciszów”. Teren rezerwatu pozostanie nie zagrożony, gdyż całość jego terenu pozostawiono w obecnym przeznaczeniu jako L teren lasów. Dla terenu rezerwatu obowiązują zakazy wskazane w Zarządzeniu Ministra Ochrony Środowiska, Zasobów Naturalnych i Leśnictwa z dnia 11 grudnia 1995 r. w sprawie uznania za rezerwat przyrody. Projekt planu nie wprowadza przeznaczeń lub też innych rodzajów działalności, które łamałyby te zakazy lub wpływały na cel ochrony. W obrębie otuliny rezerwatu „Przeciszów” wskazano tereny 2MNW-RZM, 3MNW-RZM oraz 16 MNW i 17MNW. Po północnej stronie ul. Leśnej wskazano natomiast tereny 15MNW, 1UZ-EU-UK, 1UT-UG, 18MNW i 1MN-UT. Tereny te były już wskazywane w obowiązujących mpzp. Na terenie otuliny nie obowiązują żadne nakazy lub zakazy. Realizacja zabudowy mieszkaniowej w pobliżu terenu rezerwatu nie wpłynie na jego funkcjonowanie, tym bardziej że zabudowa ta już po części istnieje. Od strony ul. Leśnej teren rezerwatu od istniejącej i ewentualnie mającej tu powstać zabudowy oddziela droga.

W obszarze „Dolina Dolnej Skawy”, zgodnie z Planem Zadań Ochronnych ochronie podlegają następujące gatunki ptaków: A004 perkozek *Tachybaptus ruficollis*, A005 perkoz dwuczuby *Podiceps cristatus*, A006 perkoz rdzawoszyi *Podiceps grisegena*, A008 zausznik *Podiceps nigricollis*, A043 gęgawa *Anser anser*, A051 krakwa *Anas strepera*, A055 cyranka *Anas querquedula*, A058 hełmiatka *Netta rufin*, A059 głowienka *Aythya ferina*, A060 podgorzałka *Aythya nyroca*, A061 czernica *Aythya fuligula*, A123 kokoszka *Gallinula chloropus*, A197 rybitwa czarna *Chlidonias niger*, A021 bąk *Botaurus stellaris*, A022 bączek *Ixobrychus minutus*, A023 ślepowron *Nycticorax nycticorax*, A136 sieweczka rzeczna *Charadrius dubius*, A162 krwawodziób *Tringa totanus*, A176 mewa czarnogłowa *Ichthyaetus melanocephalus*, A179 śmieszka *Chroicocephalus ridibundus*, A193 rybitwa rzeczna *Sterna*

hirunda, A196 rybitwa białowąsa *Chlidonias hybrida*, A229 zimorodek *Alcedo atthis*, A272 podróżniczek *Luscinia svecica*, A459 mewa białogłowa *Larus cachinnans*. Zagrożeniem dla obszaru jest zaniechanie lub zmiana użytkowania stawów hodowlanych, likwidacja wysp na stawach i wycinanie zakrzewień, likwidacja szuwarów i roślinności wodnej na stawach, zmiana przeznaczenia stawów hodowlanych na stawy rekreacyjne, zaniechanie gospodarki stawowej, regulacja Skawy, wycinanie zakrzewień nadrzecznych.

Projekt mpzp nie wprowadza zabudowy na siedliska wymienionych wyżej ptaków (czyli głównie tereny stawów), nie wprowadza również form zagospodarowania, które niszczyłyby stawy, wyspy, likwidowały szuwały, regulowały Skawę czy tym podobnych działań. Tereny stawów znajdujące się w części wschodniej terenu pozostawia się wolne od zabudowy w ramach przeznaczeń RA i ZN. **Nie przewiduje się więc wystąpienia negatywnych oddziaływań na przedmiot ochrony tego obszaru Natura 2000.**

Korytarze ekologiczne

W opracowaniu krajowym z 2011 r.⁹ całość terenu sołectwa znajduje się w obrębie korytarza ekologicznego „Dolina Górnej Wisły”, przy czym możliwość przemieszczania się zwierzęta będą tu miały korytami Wisły i Kanału Dwory w części północnej oraz terenami rolnymi i leśnymi (rezerwat „Przeciszów”) w części południowej. Tereny te projekt planu zachowuje w bieżącym zagospodarowaniu, w związku z czym w dalszym ciągu będą one pełniły dotychczasową funkcję i zapewnią możliwość dalszego w miarę swobodnego przemieszczania się zwierzętom.

5.8 WPŁYW NA KRAJOBRAZ

Ideą projektu mpzp jest uzupełnienie istniejącego układu urbanistycznego, będzie ono jednak w wielu miejscach znaczące. Przyjęty w miejscowym planie kierunek rozwoju analizowanego terenu nie wpłynie znacząco na zmianę krajobrazu sołectwa, gdyż uzupełniona zostanie jedynie zabudowa w lukach już istniejącego układu urbanistycznego poszczególnych terenów zabudowanych. W zapisach projektu planu znalazły się wskaźniki zagospodarowania i użytkowania terenów oraz zasady kształtowania ładu przestrzennego, które powinny zabezpieczyć właściwe kształtowanie się krajobrazu. Za szczególnie istotne należy uznać pozostawienie wolnymi od zabudowy terenów dolin rzecznych (koryta Wisły i Kanału Dwory), terenu lasu w ramach rezerwatu „Przeciszów”, stawów oraz gruntów rolnych w części północnej, południowo-zachodniej i wschodniej sołectwa.

5.9 WPŁYW NA ZABYTKI I OBIEKTY O WARTOŚCIACH KULTUROWYCH

Na terenie objętym opracowaniem zlokalizowana jest kapliczka oraz jedno stanowisko archeologiczne. Obiekty te zostały wskazane w projekcie planu, ustalono dla nich szczegółowe zasady zagospodarowania uwzględniające ich zabytkowy charakter. W związku z ustaleniami projektu planu nie przewiduje się zagrożenia dla zabytków i obiektów o wartościach kulturowych.

⁹ Jędrzejewski W., Nowak S., Stachura K., Skierczyński M., Mysłajek R. W., Niedziałkowski K., Jędrzejewska B., Wójcik J. M., Zalewska H., Pilot M., Górny M., Kurek R.T., Ślusarczyk R. Projekt korytarzy ekologicznych łączących Europejską Sieć Natura 2000 w Polsce. Zakład Badania Ssaków PAN, Białowieża 2011 r.;

5.10 WPŁYW NA WARUNKI I JAKOŚĆ ŻYCIA MIESZKAŃCÓW

5.10.1 JAKOŚĆ POWIETRZA ATMOSFERYCZNEGO

Projekt planu nie wprowadza funkcji, które mogłyby wpłynąć na potencjalne pogorszenie jakości powietrza atmosferycznego. O ile zwykle zagrożenie ze strony obiektów usługowych jest niewielkie, ponieważ muszą one spełnić szereg norm ujętych w prawie ochrony środowiska oraz objęte są bieżącym systemem monitoringu, kontroli oraz pozwoleń, o tyle pewnym zagrożeniem jest poszerzenie się funkcji mieszkaniowej (tereny MN), które ciągle są głównym sprawcą zanieczyszczeń w formie tzw. „niskiej emisji”. Należy zaznaczyć, że systemy obsługi grzewczej pozostają poza kontrolą służb ochrony środowiska, a rozwiązanie problemu niskiej emisji wymaga podjęcia działań, które wykraczają poza ramy miejscowego planu zagospodarowania. Od 1 lipca 2017 r. na terenie województwa małopolskiego obowiązuje tzw. uchwała antysmogowa, dzięki której również i w gospodarstwach domowych nastąpi ograniczenie możliwości lokalizowania źródeł ciepła wykorzystujących najgorsze jakościowo paliwa. W związku z postępującą wymianą kotłów na bardziej ekologiczne oraz wprowadzeniem nakazu montowania w nowych budynkach jedynie kotłów spełniających odpowiednie normy wynikające z uchwały antysmogowej nie przewiduje się zagrożenia związanego ze wzrostem zjawiska niskiej emisji.

Projekt planu nie przewiduje realizacji dróg o wysokich klasach, które mogłyby wpływać na zanieczyszczenie powietrza, natomiast drogi wewnętrzne zwykle nie powodują wystąpienia znaczących oddziaływań. Należy podkreślić, że bez względu na formę powstawania zanieczyszczeń, to na przedsiębiorcach lub inwestorach spoczywał będzie, zgodnie z obowiązującymi przepisami, obowiązek ograniczenia tego negatywnego oddziaływania. Dokładny wpływ przedsięwzięć na środowisko winien zostać zbadany i opisany w raporcie oddziaływania na środowisko. W razie wykazania przekroczeń wymagane będzie wprowadzenie działań minimalizujących i zapobiegawczych.

5.10.2 KLIMAT AKUSTYCZNY

Dopuszczalne poziomy hałasu powinny odpowiadać wymaganiom rozporządzenia Ministra Środowiska z dnia 14 czerwca 2007 r. w sprawie dopuszczalnych poziomów hałasu w środowisku (t.j. Dz. U. z 2014 r. poz. 112). Prowadzenie działalności na jakichkolwiek terenach (czy to usługowych, czy przemysłowych, czy zabudowy mieszkaniowej jednorodzinnej) nie powinno powodować przekroczenia standardów jakości środowiska, o czym wyraźnie mówi art. 144 ust. 1 ustawy Prawo ochrony środowiska. W dalszej części w ust. 2 tego artykułu jest wyraźny nakaz dotyczący ewentualnego oddziaływania na środowisko i tereny sąsiednie, tj. eksploatacja instalacji powodująca wprowadzanie gazów lub pyłów do powietrza, emisje hałasu oraz wytwarzanie pól elektromagnetycznych nie powinna powodować przekroczenia standardów jakości środowiska, poza terenem do którego prowadzący instalację ma tytuł prawny.

Na analizowanym terenie projekt planu nie wprowadza obiektów, które mogą mieć znaczący potencjalny wpływ na pogorszenie klimatu akustycznego, jak np. nowe rozwiązania drogowe wysokich klas czy rozległe tereny przemysłowe. Niewątpliwie jednak wprowadzenie

urbanizacji na nowe tereny spowoduje pogorszenie jakości klimatu akustycznego, nie będzie to jednak oddziaływanie o charakterze znaczącym. Na dzień dzisiejszy na terenach rolnych właściwie brak jest jakichkolwiek emitorów hałasu. Po wprowadzeniu różnego typu zabudowy np. zabudowy mieszkaniowej jednorodzinnej czy usługowej na tereny niezainwestowane pogorszy się jakość klimatu akustycznego, czego muszą być świadome osoby wybierające to miejsce dla przyszłego zamieszkania. Ze względu jednak na skalę nowych do urbanizacji terenów będą to oddziaływania nieznaczne, mające bardzo ograniczony zasięg. Spośród dróg wprowadzono tylko nowe drogi niewielkich klas (drogi wewnętrzne), drogi tego typu zwykle nie powodują znaczących emisji hałasu. Należy jednocześnie podkreślić, że zgodnie z obowiązującym prawem jakość klimatu akustycznego, za wyjątkiem dróg, nie może przekroczyć ustalonych standardów, w związku z czym w razie wystąpienia jakichkolwiek przekroczeń właściciel terenu będzie zobowiązany do ograniczenia uciążliwości. W projekcie planu, zgodnie z art. 114 ust. 1 Prawa Ochrony Środowiska wskazano, które z terenów należą do poszczególnych rodzajów terenów o których mowa w art. 113 ust. 2 pkt 1.

5.10.3 POLA ELEKTROMAGNETYCZNE

Podobnie jak w przypadku emisji zanieczyszczeń i hałasu, wprowadzanie do środowiska pól elektromagnetycznych obostrzone jest szeregiem przepisów oraz systemu kontroli, stojących poza systemem planowania przestrzennego. Projekt planu dopuszcza lokalizację obiektów telefonii komórkowej, których lokalizacja każdorazowo będzie jednak podlegała weryfikacji pod kątem oddziaływań elektromagnetycznych na zdrowie ludzi. Projekt nie określa konkretnych miejsc, zapis jest ogólny. Należy jednak dodać, że zgodnie z ustawą z dnia 7 maja 2010 r. o wspieraniu rozwoju usług i sieci telekomunikacyjnych (Dz. U. z 2023 poz. 733 ze zm.) miejscowy plan zagospodarowania przestrzennego nie może ustanawiać zakazów, a przyjmowane w nim rozwiązania nie mogą uniemożliwiać rozwoju telefonii komórkowej.

5.10.4 GOSPODARKA ODPADAMI

Ze względu na przyrost zagospodarowania głównie terenów zabudowy mieszkaniowej jednorodzinnej i usługowej niewątpliwie wzrośnie też ilość powstających odpadów. Projekt planu nie wprowadza nowych składowisk odpadów czy innych instalacji komunalnych do przetwarzania odpadów. Bieżąca gospodarka odpadowa zwyczajowo umożliwia czasowe magazynowanie w granicach działek zgodnie z obowiązującymi przepisami. Jednocześnie gospodarka odpadami obostrzona jest szeregiem przepisów oraz systemu kontroli, stojących poza systemem planowania przestrzennego. Jest ona regulowana ustawą z 14 grudnia 2012 r. o odpadach, ustawą z dnia 13 września 1996 r. o utrzymaniu czystości i porządku w gminach oraz odpowiednimi uchwałami Rady Gminy. Projekt planu w zakresie gospodarki odpadami odwołuje się w tym zakresie do w/w przepisów odrębnych.

5.10.5 ZAGROŻENIE POWODZIOWE

Na terenie sołectwa Las występują zagrożenia powodziowe związane z doliną Wisły. Tereny dolin cieków, nie tylko Wisły i Kanału Dwory, ale także mniejszych cieków Bachorza i Wołosanki zostały pozostawione jako wolne od zabudowy, co umożliwi swobodny spływ wód oraz przeciwdziałać będzie możliwości powstania zagrożeń powodziowych. Zasięgi wód powodziowych zostały przedstawione na rysunku mpzp.

5.10.6 ZAGROŻENIE OSUWISKOWE

Na analizowanym terenie sołectwa nie stwierdzono występowania osuwisk, ani obszarów zagrożonych ruchami masowymi ziemi, w związku z czym nie zaistniała potrzeba wprowadzania zapisów w tym zakresie.

6. PRZEWIDYWANE MOŻLIWOŚCI TRANSGRANICZNEGO ODDZIAŁYWANIA NA ŚRODOWISKO

Projekt planu nie wprowadza funkcji, które mogłyby potencjalnie transgranicznie oddziaływać na środowisko.

7. ROZWIĄZANIA MAJĄCE NA CELU ZAPOBIEGANIE, OGRANICZANIE LUB KOMPENSACJE PRZYRODNICZĄ NEGATYWNYCH ODDZIAŁYWAŃ NA ŚRODOWISKO

W projekcie miejscowego planu zagospodarowania przestrzennego analizowanego terenu zaproponowano rozwiązania mające na celu zapobieganie i ograniczanie negatywnych oddziaływań na środowisko.

W szczególności zaproponowano:

- szczegółowe rozwiązania w zakresie gospodarki ściekami;
- sposób postępowania z odpadami winien być zgodny z planami gospodarki odpadami i przepisami odrębnymi dotyczącymi tych zagadnień;
- zaopatrzenie w wodę z sieci wodociągowej z wykorzystaniem istniejących oraz projektowanych wodociągów rozdzielczych;
- szczegółowe zapisy dotyczące zasad kształtowania zabudowy i zagospodarowania terenów;
- uwzględniono występowanie złóż kopalin;
- uwzględniono występowanie dolin cieków oraz lasów i zadrzewień;
- uwzględniono występowanie elementów zabytkowych;
- uwzględniono zagrożenie powodziowe;
- uwzględniono występowanie dolin cieków i stawów;
- uwzględniono występowanie form ochrony przyrody: rezerwatu „Przeciszów” oraz obszaru Natura 2000 „Dolina Dolnej Skawy”;

W projekcie mpzp nie wprowadzono zapisów dotyczących kompensacji przyrodniczej. Zakres kompensacji przyrodniczej może zostać określony, zgodnie z art. 75 ust. 4 i 5 prawa

ochrony środowiska w pozwoleniu na budowę lub w decyzji o środowiskowych uwarunkowaniach. Ze względu na charakter planu oraz brak znaczących negatywnych oddziaływań na elementy środowiska w prognozie oddziaływania na środowisko nie proponuje się działań zapobiegawczych lub minimalizujących negatywne oddziaływania.

8. MOŻLIWOŚCI ROZWIĄZAŃ ALTERNATYWNYCH DLA OBSZARU NATURA 2000

Projekt mpzp, ze względu na swój charakter oraz na **brak kolizji z siedliskami gatunków**, dla których wyznaczono obszar Natura 2000 „Dolina Dolnej Skawy” nie wprowadza funkcji, które mogłyby:

- pogorszyć stan siedlisk przyrodniczych lub siedlisk gatunków roślin i zwierząt, dla których ochrony wyznaczono obszar Natura 2000
- wpłynąć negatywnie na gatunki, dla których ochrony został wyznaczony obszar Natura 2000, lub
- pogorszyć integralność obszaru Natura 2000 lub jego powiązania z innymi obszarami.

nie było więc potrzeby rozpatrywania rozwiązań alternatywnych.

9. PROPOZYCJE DOTYCZĄCE PRZEWIDYWANYCH METOD ANALIZY SKUTKÓW REALIZACJI POSTANOWIEŃ PROJEKTOWANEGO PLANU ORAZ CZĘSTOTLIWOŚCI JEJ PRZEPROWADZANIA

Na etapie projektu planu nie wprowadzono konkretnych rozwiązań mających na celu analizę skutków realizacji oraz częstotliwości jej przeprowadzania. Zakres planu określony w ustawie z dnia 27 marca 2003 roku o planowaniu i zagospodarowaniu przestrzennym (t.j. Dz. U. 2023 r., poz. 977 ze zm.) oraz w Rozporządzeniu Ministra Rozwoju i Technologii z dnia 17 grudnia 2021 r. w sprawie wymaganego zakresu projektu miejscowego planu zagospodarowania przestrzennego (Dz. U. z 2021 r. poz. 2404) nie przewiduje możliwości określenia monitoringu w miejscowym planie zagospodarowania przestrzennego. Wskazanie takie byłoby niezgodne z przepisami prawa i znacząco wykraczałoby poza ustawowe kompetencje Rady Gminy. Należy jednak zwrócić uwagę, że zgodnie z art. 32 ust. 1 ustawy o planowaniu i zagospodarowaniu przestrzennym w celu oceny aktualności studium i planów miejscowych wójt, burmistrz albo prezydent miasta dokonuje analizy zmian w zagospodarowaniu przestrzennym gminy, ocenia postępy w opracowywaniu planów miejscowych i opracowuje wieloletnie programy ich sporządzania w nawiązaniu do ustaleń studium. W ramach tej analizy również mogą zostać ocenione skutki dla środowiska zachodzące w wyniku realizacji projektowanego dokumentu.

Jednocześnie skutki realizacji postanowień planu będą podlegały bieżącemu monitoringowi odpowiednich służb ochrony środowiska, służb ochrony przyrody, organów administracji oraz organizacji ekologicznych. Bardzo ważna jest również postawa obywateli, którzy powinni reagować natychmiastową interwencją w przypadku stwierdzenia wystąpienia uciążliwości.

10. STRESZCZENIE W JĘZYKU NIESPECJALISTYCZNYM

Projekt planu obejmuje obszar sołectwa Las położonego w południowej części gminy Przeciszów o łącznej powierzchni ok. 462 ha i procedowany jest uchwałą nr XXV/186/21 z dnia 13 października 2021 r. w sprawie przystąpienia do opracowania miejscowego planu zagospodarowania przestrzennego terenu położonego w sołectwie Las. Celem zmiany mpzp jest aktualizacja i scalenie w jeden obowiązujących na tym terenie planów z różnych lat, z których część mocno się już zdezaktualizowała, zarówno w kontekście prawnym, jak i aktualnego zagospodarowania terenów. Zmiana mpzp związana jest również z uwzględnieniem potrzeb mieszkańców związanych ze składanymi przez nich wnioskami dotyczącymi głównie rozwoju zabudowy mieszkaniowej.

Generalnie zaproponowane w projekcie miejscowego planu zagospodarowania przestrzennego przeznaczenia terenu opierają się na istniejącym zagospodarowaniu terenu, a także na ustaleniach obowiązujących mpzp, nie mniej ustalono tu również tereny na których urbanizacja będzie rozwijała się dość mocno, w zdecydowanej mierze będzie to jednak uzupełnienie stanu istniejącego w oparciu o zabudowę wzdłuż dróg sołectwa. Głównie uzupełniana będzie zabudowa w lukach zabudowy, ale również tereny położone na zapleczu istniejących zabudowań, a więc mogące stanowić w przyszłości drugą czy trzecią linię zabudowy. W zdecydowanej większości nowej zabudowie poddane zostaną tereny uprawianych gruntów rolnych. Spośród nowych dróg wskazywano jako nowe jedynie kilka dróg wewnętrznych. Nie wskazywano żadnych dróg wyższych klas, jak drogi klasy główna, czy główna ruchu przyspieszonego, nie wskazywano również nowych terenów kolejowych. Nowe drogi miałyby obsługiwać nowo wyznaczone tereny budowlane, ale też i uzupełniać sieć istniejących dróg wewnętrznych czy polnych, które funkcjonują doraźnie. W zdecydowanej większości drogi te poprowadzono po istniejących drogach gruntowych lub polach, często też stanowią one przedłużenie istniejących dróg w obrębie nowo wskazanych terenów budowlanych. W ramach sołectwa nie wskazuje się przeznaczeń o charakterze produkcyjnym lub przemysłowym. Sołectwo w dalszym ciągu będzie posiadało charakter wsi z zabudową zagrodową i mieszkaniową oraz dominującym rolnictwem.

Należy zaznaczyć, że zdecydowana większość nowych przeznaczeń terenów oraz dróg była już wskazywana w mpzp z lat poprzednich. Pomimo miejscami dość dużego programu urbanizacji za pozytywne należy jednak uznać, że projekt mpzp wskazuje i pozostawia wolne od zabudowy tereny, które będą stanowiły zasób przyrodniczy sołectwa. Są to rozległe tereny rolne w części północnej, południowo-zachodniej oraz wschodniej sołectwa, dolinę Wisły, Kanału Dwory, ciekę Bachorz i Włosianka, powierzchnie lasu chronionego jako rezerwat przyrody oraz teren kompleksu stawów w części wschodniej terenu. Tereny te pozostawiono wolne od zabudowy (tzn. nie wprowadzono nowej zabudowy w stosunku do obecnie obowiązujących mpzp, ani w stosunku do stanu istniejącego).

W projekcie mpzp uwzględniono również szereg uwarunkowań środowiskowych i kulturowych, m.in. występowanie złóż kopalin, obiektów o charakterze zabytkowym, infrastruktury technicznej, form ochrony przyrody. Zostały one szczegółowo wymienione w tekście planu i wskazane w części rysunkowej. W generalnym ujęciu, choć miejscami skala

zmian będzie duża, na obszarach przewidzianych w planie do urbanizacji nie występują stanowiska roślin chronionych czy cenne siedliska przyrodnicze, a zmiana planu nie przyczyni się do znaczącego pogorszenia stanu środowiska przyrodniczego. Najcenniejsze elementy przyrodnicze, rozległe grunty orne, lasy, zadrzewienia i doliny cieków, tereny stawów, teren rezerwatu „Przeciszów” pozostawiono jako wolne od zabudowy.

Prognoza ma na celu określenie prawdopodobnych skutków realizacji ustaleń planu na poszczególne elementy środowiska w ich wzajemnym powiązaniu, w szczególności na ekosystemy, krajobraz, a także na ludzi, dobra materialne i dobra kultury. Została ona wykonana zgodnie z obowiązującym przepisami.

Miejscowym planem zagospodarowania przestrzennego objęto teren sołectwa Las, które położone jest w północnej części gminy Przeciszów. Powierzchnia całej gminy wynosi ok. 3532 ha, zaś powierzchnia sołectwa Las wynosi ok. 462 ha. Na powierzchni terenu odłaniają się osady czwartorzędowe, według Mapy Geologicznej Polski ark. Chrzanów na analizowanym terenie, na całej jego powierzchni, występują osady rzeczne **fQh** związane bezpośrednio z akumulacją doliny Wisły deponowane w Holocenie. Cały analizowany teren położony jest w obrębie szerokiej, rozległej doliny rzeki Wisły. Cały teren sołectwa położony jest w bezpośredniej dolinie rzeki Wisły, która przepływa przez ten teren i stanowi jego północną granicę. Część północno-zachodnią sołectwa przecina Kanał Dwory, wybudowany w latach 70 XX w. Przez centralną część sołectwa, z południowego zachodu na północny wschód przepływa ciek Wołosanka, z kolei przez część wschodnią, pomiędzy kompleksem stawów przepływa ciek Bachorz. Spośród wód stojących w części wschodniej terenu znajdują się dwa stawy wypełnione wodą: Staw Grabina (pow. ok. 8 ha) i Staw nad Rzeką (pow. ok. 21 ha) oraz obecnie nieużytkowany staw Przesadki I (pow. ok. 16 ha). Stawy te stanowią część rozległego kompleksu Stawów Przyręb o łącznej powierzchni ok. 450 ha, który rozpościera się na wschód od sołectwa Las. Zgodnie z mapami obszarów szczególnego zagrożenia powodzią opublikowanych przez Krajowy Zarząd Gospodarki Wodnej tereny zagrożenia powodziowego – wody $Q=10\%$, $Q=1\%$ i $Q=0,2\%$ mieszczą się w korytach Wisły i Kanału Dwory, w obrębie wałów przeciwpowodziowych. Natomiast niemal cały teren sołectwa znajduje się w obrębie terenu narażonego na zalanie w przypadku zniszczenia lub uszkodzenia wału przeciwpowodziowego. Według Mapy Hydrogeologicznej w skali 1:50000 ark. Chrzanów w podłożu terenu sołectwa znajdują się użytkowe poziomy wodonośne w utworach czwartorzędu. Teren sołectwa Las położony jest w obrębie płaskiej, rozległej terasy zalewowej rzeki Wisły. Rzędne wynoszą tu ok. 222 – 224 m n.p.m. Wisła płynie na rzędnej ok. 219 m n.p.m. Teren nieznacznie obniża się w kierunku północnym do Wisły. Urozmaiceniem rzeźby jest tu koryto Wisły, sztucznie przekopane koryto Kanału Dwory, niecki stawów oraz rowy melioracyjne, których gęsta sieć przecina analizowany obszar. Istotnym elementem rzeźby terenu są tu również wały przeciwpowodziowe. Mapa glebowo-rolnicza wydziela na obszarze sołectwa głównie mady F zaliczone do kompleksu pszennego dobrego 2, żytniego bardzo dobrego 4 oraz kompleksu zbożowo-pastewnego mocnego 8 i użytków zielonych średnich 2z, co związane jest z położeniem w obrębie rozległej doliny zalewowej Wisły. Na terenie sołectwa dominują gleby klas dobrych i średniodobrych klasy

III i IV, zaliczonych do gruntów ornych R i łąk Ł. Gleby dzięki swej dobrej jakości w dużej mierze pozostają w zagospodarowaniu rolnym. W podłożu terenu sołectwa znajdują się udokumentowane złoża węgla kamiennego. Niemal pod całym jego terenem znajduje się złożo „Zator” (Id Midas 297). Dodatkowo na niewielkich skrawkach w części zachodniej i północnej występują złoża „Oświęcim-Polanka” (ID Midas 1075) i „Wisła-Północ” (ID Midas 304). Złoża węgla kamiennego nie są, ani nie były przedmiotem eksploatacji. Na analizowanych terenach nie wyznaczono obszarów, ani terenów górniczych dla eksploatacji węgla kamiennego. Sołectwo Las położone jest w dolinie Wisły, co ma niebagatelne znaczenie dla kształtowania jego struktury. Właściwie brak jest szczególnie zarysowanego centrum wsi. Północną granicę sołectwa stanowi rzeka Wisła, która jednak jest słabo widoczna, ze względu na brak dróg dojazdowych, które przebiegają w pobliżu. Z kolei część centralną sołectwa przecina Kanał Dwory, który wyraźnie rozcina je na dwie części, północną i południową, połączone ze sobą tylko jednym mostem drogowym. Widok na Kanał Dwory z wiaduktu na ul. Leśnej jest imponujący i zapewnia wiele wartościowych walorów krajobrazowych. Brzegi Wisły oraz Kanału Dwory w obrębie wałów przeciwpowodziowych porastają zadrzewienia wierzbowe i łęgowe, które jednak co jakiś czas są wycinane ze względu na ograniczenie zagrożeń powodziowych. Zabudowa zarówno w części północnej, jak i południowej ma charakter rozproszony. Dawniej znajdowały się tu pojedyncze gospodarstwa, obecnie trwa proces uzupełniania zabudowy w lukach. W części północnej sołectwa dominują grunty orne, zaś w części południowo-zachodniej, na zachód od rezerwatu „Przeciszów” dominują łąki, często podmokłe. Centralną część terenu sołectwa zajmuje rezerwat leśny „Przeciszów”, który chroni naturalne lasy grądowe, stanowiące pozostałość dawnych, rosnących na całym terenie doliny Wisły grądów i łęgów. W części wschodniej terenu znajdują się dwa stawy wypełnione wodą: Staw Grabina (pow. ok. 8 ha) i Staw nad Rzeką (pow. ok. 21 ha) oraz obecnie nieużytkowany staw Przesadki I (pow. ok. 16 ha). Stawy te stanowią część rozległego kompleksu Stawów Przyręb o łącznej powierzchni ok. 450 ha, który rozpościera się na wschód od sołectwa Las. Na terenie sołectwa liczne są ciągi zadrzewień śródpolnych, wzdłuż dróg oraz cieków, które dopełniają bardziej przyrodniczego charakteru sołectwa. W części północno-wschodniej, ponad stawem Grabina widoczny jest dawny meander Wisły, który obecnie zajmują pola uprawne, częściowo zabudowa oraz zadrzewienia. Ze względu na swoje walory przyrodnicze ochroną jako rezerwat przyrody objęty został fragment lasu grądowego, natomiast ze względu na swoje znaczenie dla ochrony ptaków cała południowa część sołectwa została włączona do obszaru Natura 2000 „Dolina Dolnej Skawy”. Południowa część sołectwa Las znajduje się w granicach obszaru Natura 2000 PLB 120005 Dolina Dolnej Skawy. Granica obszaru w obrębie sołectwa Las przebiega wzdłuż południowego brzegu Kanału Dwory, dalej ulica Leśną i północną granicą rezerwatu „Przeciszów”, następnie zaś przebiega na północ od stawów Grabina, nad Rzeką i Przesadki. Na terenie sołectwa Las znajduje się jeden obiekt wpisany do Gminnej Ewidencji Zabytków, jest to kapliczka przy ul. Leśnej. Znajduje się tu również jedno stanowisko archeologiczne. Zestawienie obiektów o charakterze zabytkowym znajduje się w projekcie planu, w którym określono również ich lokalizację na rysunku mpzp.

W wyniku powstania nowych terenów zurbanizowanych może wystąpić wpływ na wody powierzchniowe i podziemne, projekt planu wprowadza jednak odpowiednie zapisy dotyczące odprowadzania ścieków. Gleby oraz rolnicza przestrzeń produkcyjna na terenie objętym zmianami, poddane pod urbanizację, zostaną przekształcone i zdegradowane na skutek urbanizacji. Na terenie planowanym pod zabudowę istniejące środowisko ulegnie całkowitej degradacji i przekształcone w kierunku przydomowych zieleńców i ogrodów na obszarach przestrzeni biologicznie czynnej, brak tu jednak cennych walorów przyrodniczych. Przekształcane będą głównie grunty orne, często pozostające w intensywnym użytkowaniu.

Projekt planu wprowadza różne tereny z możliwością urbanizacji (np. MNW, MN-UT, UT-UG) na terenach obecnie niezainwestowanych. Na terenach, które nie są obecnie zabudowane, a które są przeznaczone w projekcie mpzp do zabudowy występują grunty rolne (w zdecydowanej większości pozostające w uprawie) bądź też przydomowe place i ogrody (w lukach zabudowy). Znajdują się tu również miejsca z zadrzewieniami i zakrzaczeniami, powstałe głównie w skutek ugorowania gruntów rolnych. Wszystkie tereny przewidziane do zabudowy wskazano na załączniku mapowym nr 2 do niniejszego opracowania.

Generalnie zaproponowane w projekcie miejscowego planu zagospodarowania przestrzennego przeznaczenia terenu opierają się na istniejącym zagospodarowaniu terenu, a także na ustaleniach obowiązującego mpzp, nie mniej ustalono tu również tereny na których urbanizacja będzie rozwijała się dość mocno, zawsze jednak w obrębie zarysu obecnych już terenów zurbanizowanych.

Spośród nowych dróg wskazywano jako nowe jedynie drogi wewnętrzne. Nie wskazywano żadnych dróg wyższych klas, jak drogi klasy główna, czy główna ruchu przyspieszonego, nie wskazywano również nowych terenów kolejowych. Nowe drogi miałyby obsługiwać nowo wyznaczone tereny do zabudowy, ale też i uzupełniać sieć istniejących już dróg wewnętrznych czy polnych, które funkcjonują doraźnie. W zdecydowanej większości drogi te poprowadzono po istniejących drogach gruntowych, dawnych polach, często też stanowią one przedłużenie istniejących dróg w obrębie nowych terenów do zabudowy.

Należy zaznaczyć, że zdecydowana większość nowych przeznaczeń terenów oraz dróg była już wskazywana w mpzp z lat poprzednich. Pomimo dość dużego programu urbanizacji za pozytywne należy jednak uznać, że projekt mpzp wskazuje również tereny, które będą stanowiły zasób przyrodniczy sołectwa. Są to tereny rolne w części północnej, południowo-zachodniej oraz południowo-wschodniej, koryta Wisły i Kanału Dwory, cieków Bachorz i Włosanka, las objęty ochroną w ramach rezerwatu „Przeciszów” oraz stawy. Są to najważniejsze pod względem przyrodniczym tereny w sołectwie i pozostają one wolne od jakiegokolwiek zabudowy czy przekształceń. W obrębie otuliny rezerwatu „Przeciszów” wskazano tereny 2MNW-RZM, 3MNW-RZM oraz 16 MNW i 17MNW. Po północnej stronie ul. Leśnej wskazano natomiast tereny 15MNW, 1UZ-EU-UK, 1UT-UG, 18MNW i 1MN-UT. Tereny te były już wskazywane w obowiązujących mpzp. Na terenie otuliny nie obowiązują żadne nakazy lub zakazy. Realizacja zabudowy mieszkaniowej w pobliżu terenu rezerwatu nie

wpłyne na jego funkcjonowanie, tym bardziej że zabudowa ta już po części istnieje. Od strony ul. Leśnej teren rezerwatu od istniejącej i ewentualnie mającej tu powstać zabudowy oddziela droga.

Wprowadzenie zabudowy spowoduje zmiany w środowisku roślinnym wyrażające się między innymi w zanikaniu roślinności związanej z uprawami rolnymi na rzecz gatunków obcych na terenach realizacji zabudowy. Roślinność i zwierzęta związane do tej pory z gruntami rolnymi z tych terenów zostaną wyparte. Projekt planu wprowadza również drogi wewnętrzne, za pozytywne należy uznać, że drogi te prowadzone są poza terenami cennymi przyrodniczo, głównie po terenach rolnych lub po istniejących drogach polnych. Generalnie na całym obszarze, pomimo szerokiego programu urbanizacji nie wkracza się na tereny cenne pod względem przyrodniczym. Zajęte pod zabudowę grunty orne, czy to pozostające w użytkowaniu, czy też ugorowane nie mają dużej wartości przyrodniczej. Również i fragmenty zadrzewień nie przedstawiają wartości przyrodniczej. Są to przeważnie częste tu zadrzewienia topolowe, klonowe lub brzożowe wyrosłe w miejscach, gdzie gospodarka rolna była utrudniona.

Reasumując na terenach przeznaczonych w projekcie planu do zabudowy nie występują stanowiska roślin chronionych czy cenne siedliska przyrodnicze, a projekt planu nie przyczyni się do znaczącego pogorszenia stanu środowiska przyrodniczego. Projekt mpzp nie wprowadza zabudowy na siedliska wymienionych wyżej ptaków (czyli głównie tereny stawów), nie wprowadza również form zagospodarowania, które niszczyłyby stawy, wyspy, likwidowały szuwały, regulowały Skawę czy tym podobnych działań. Tereny stawów znajdujące się w części wschodniej terenu pozostawia się wolne od zabudowy w ramach przeznaczeń RA i ZN. **Nie przewiduje się więc wystąpienia negatywnych oddziaływań na przedmiot ochrony tego obszaru Natura 2000.**

Wzrost stopnia urbanizacji może nieznacznie wpłynąć na jakość powietrza atmosferycznego na skutek niskiej emisji, choć ustalenia uchwały antysmogowej znacząco ograniczają to zagrożenie. Nie przewiduje się znaczącego pogorszenia jakości klimatu akustycznego w wyniku ustaleń planu.

Projekt planu nie wprowadza funkcji, które mogłyby potencjalnie transgranicznie oddziaływać na środowisko.

W projekcie miejscowego planu zagospodarowania przestrzennego zaproponowano szereg rozwiązań mających na celu zapobieganie i ograniczanie negatywnych oddziaływań na środowisko.

Na etapie oceny projektu planu nie wprowadzono konkretnych rozwiązań mających na celu analizę skutków realizacji oraz częstotliwości jej przeprowadzania, nie ustalono również prac kompensacyjnych, gdyż ustawodawca nie przewiduje wprowadzenia takich rozwiązań w projekcie miejscowego planu zagospodarowania przestrzennego.

Projekt mpzp, ze względu na swój charakter oraz na **brak kolizji z siedliskami gatunków**, dla których wyznaczono obszar Natura 2000 „Dolina Dolnej Skawy” nie wprowadza funkcji, które mogłyby:

- pogorszyć stan siedlisk przyrodniczych lub siedlisk gatunków roślin i zwierząt, dla których ochrony wyznaczono obszar Natura 2000
- wpłynąć negatywnie na gatunki, dla których ochrony został wyznaczony obszar Natura 2000, lub
- pogorszyć integralność obszaru Natura 2000 lub jego powiązania z innymi obszarami.

nie było więc potrzeby rozpatrywania rozwiązań alternatywnych.

11. LITERATURA

Absalon D. i inni: „Mapa sozologiczna w skali 1:50 000 Arkusz M-34-63-D „Chrzanów”. Przedsiębiorstwo „GEPOL”. Poznań, 1996.

Absalon D. i inni: „Mapa hydrologiczna w skali 1:50 000 Arkusz M-34-63-D „Chrzanów”. Przedsiębiorstwo „GEPOL”. Poznań, 1996.

Bilans zasobów kopalin i wód podziemnych w Polsce wg stanu 31.XII.2021 r. MŚ, PIG, Warszawa 2022.

Biernat S., Kryszowska M., Szczegółowa Mapa Geologiczna Polski ark. Oświęcim, PIG, Warszawa, 1958 r.

Bojakowska I.; Mapa Geośrodowiskowa Polski, 1 : 50 000, ark. Wadowice, PIG 2004

Centralna Baza Danych Geologicznych – strona internetowa PIG, <http://baza.pgi.gov.pl/>

Chmura A. , Mapa Hydrogeologiczna Polski ark. Kęty, PIG, Warszawa, 2000 r.

Chowaniec J, Witek K., Mapa Hydrogeologiczna Polski ark. Wadowice, PIG, Warszawa, 2000 r.

Gajowiec B., Mapa Hydrogeologiczna Polski ark. Chrzanów, PIG, Warszawa, 2000 r.

Gatlik J., Mapa Hydrogeologiczna Polski ark. Oświęcim, PIG, Warszawa, 1997 r.

Guzik O. Szczegółowa Mapa Geologiczna Polski, 1 : 50 000, ark. Oświęcim, PIG 1958

Infogeoskarb – strona internetowa PIG, <http://baza.pgi.gov.pl/>

Kondracki J., 1998: Geografia regionalna Polski. PWN, Warszawa.

Lasoń K.: Mapa Geośrodowiskowa Polski, 1 : 50 000, ark. Chrzanów, PIG 2002

Mapa geologiczna Polski 1 : 200 000, ark. Kraków. Wydawnictwa Geologiczne, 1980

Mapa geologiczna Polski 1 : 200 000, ark. Bielsko-Biała. Wydawnictwa Geologiczne, 1979

Mapa Hydrogeologiczna Polski 1 : 200 000, ark. Kraków Wydawnictwa Geologiczne, 1980.

Mapa Hydrogeologiczna Polski 1: 200 000 ark. Bielsko-Biała, Wydawnictwa Geologiczne , 1983 r.

Matuszkiewicz W. [red], Potencjalna roślinność naturalna Polski – Mapa przeglądowa 1:300000 ark. 11, PAN, Warszawa , 1995;

Państwowa Służba Hydrogeologiczna – strona internetowa PIG, <http://www.psh.gov.pl>

Strzemińska K i in.: Mapa Geośrodowiskowa Polski, 1 : 50 000, ark. Kęty, PIG 2004

Strzemińska K, Formowicz R.: Mapa Geośrodowiskowa Polski, 1 : 50 000, ark. Oświęcim, PIG 2002

Żero E., Szczegółowa Mapa Geologiczna Polski ark. Chrzanów, PIG, Warszawa, 1956 r.